

ŠTATISTICKÝ ÚRAD SLOVENSKEJ REPUBLIKY



**ZDROJE A METÓDY ZOSTAVENIA  
NÁRODNÝCH ÚČTOV**

**DODATOK  
(GNI INVENTORY – SK)**

Bratislava, December 2010

## Zdroje a metódy zostavenia národných účtov (GNI Inventory)

### DODATOK

Na základe diskusií medzi expertmi odboru národných účtov ŠÚ SR a expertmi Eurostatu sa vybrané časti popisu Zdrojov a metód zostavenia národných účtov (GNI Inventory) upravujú doplnením textu (tabuľky) alebo nahradením pôvodného textu (tabuľky) novým textom (tabuľkou)

Hierarchia úprav je nasledovná:

- Sumárne prierezové úpravy
- Úpravy odsekov - vzostupne
- Úpravy tabuliek - vzostupne
- Úpravy v prílohách – vzostupne
- Prílohy k Dodatku

#### Sumárne prierezové úpravy

Sumárne prierezové úpravy zahŕňajú metodické úpravy, ktoré boli premietnuté v celom časovom rade - nielen v referenčnom roku 2003. Ide o tieto úpravy:

1. Poplatky za odpad pôvodne klasifikované pod položkou D.29 sa zaznamenali pod položku P.11 s patričnými úpravami
2. Poplatky za registráciu automobilov pôvodne klasifikované pod položkami D.29 a D.59 sa zaznamenali pod položku D.214 s patričnými úpravami.
3. Doplnenie zaznamenania ilegálnych aktivít – pašovania cigariet a alkoholu

#### Úpravy odsekov

##### Odsek 62

Pôvodný text sa nahradí novým textom:

##### Pôvodný text

62. Všetky aktivity súvisiace so správou registrov sa vykonávajú na odbore súbornej metodiky Štatistického úradu SR. Ku koncu roka 2005 bolo v registroch evidovaných takmer 425 000 podnikov, 560 000 právnych jednotiek, 435 000 miestnych jednotiek a 32 000 závodných (činnostných jednotiek). Štatistický úrad SR vedie najmä tieto registre:

- register organizácií,
- poľnohospodársky register (register fariem),
- register ubytovacích zariadení,

- register sčítacích obvodov,
- register priestorových jednotiek.

### Nový text

62. Všetky aktivity súvisiace so správou registrov sa vykonávajú na odbore súbornej metodiky Štatistického úradu SR. Ku koncu roka 2005 bolo v registroch evidovaných 493 871 podnikov, 576 403 právnych jednotiek, 506 008 miestnych jednotiek a takmer 32 000 závodných (činnostných) jednotiek. Štatistický úrad SR vedie najmä tieto registre:

- register organizácií,
- poľnohospodársky register (register fariem),
- register ubytovacích zariadení,
- register sčítacích obvodov,
- register priestorových jednotiek.

### **Odsek 91**

Pôvodný text sa nahradí novým textom:

#### Pôvodný text:

91. **Sektor verejnej správy S.13** vo všeobecnosti zahŕňa všetky inštitucionálne jednotky, ktoré sú ostatnými netrhovými výrobcami, ktorých produkcia je určená pre individuálnu a kolektívnu spotrebu a je hlavne financovaná prostredníctvom povinných platieb realizovaných jednotkami patriacimi do iných sektorov, a/alebo všetky inštitucionálne jednotky zaoberajúce sa hlavne znovurozdeľovaním národného dôchodku a majetku. Podľa registra organizácií, do sektora verejnej správy S.13 v roku 2003 patrilo 7 557 jednotiek. Subsektor regionálnej štátnej správy (S.1312) na Slovensku nejestvuje.

#### Nový text:

91. **Sektor verejnej správy S.13** vo všeobecnosti zahŕňa všetky inštitucionálne jednotky, ktoré sú ostatnými netrhovými výrobcami, ktorých produkcia je určená pre individuálnu a kolektívnu spotrebu a je hlavne financovaná prostredníctvom povinných platieb realizovaných jednotkami patriacimi do iných sektorov, a/alebo všetky inštitucionálne jednotky zaoberajúce sa hlavne opätovným rozdeľovaním národného dôchodku a majetku. V zmysle metodiky ESA95 pri spracovaní ročných výsledkov pre zostavenie NÚ sa inštitucionálne jednotky hodnotia podľa pravidla 50%. Ak je viac ako 50% ich výdavkov pokrytých tržbami, potom sa tieto jednotky stávajú trhovými výrobcami a sú klasifikované v sektore nefinančných alebo finančných korporácií. Naopak, ak je menej ako 50% ich výdavkoch pokrytých tržbami, potom sú tieto jednotky považované za ostatných netrhopých výrobcov a sú klasifikované do sektora štátnej správy.

Každý rok sa overuje pravidlo 50% prostredníctvom účtovných a štatistických výkazov. Z dôvodu stability Registra organizácií uskutočňujeme presuny každé 3 roky.

Podľa registra organizácií, do sektora verejnej správy S.13 v roku 2003 patrilo 7 557 jednotiek. Subsektor regionálnej štátnej správy (S.1312) na Slovensku nejestvuje.

## **Odsek 255**

Na záver odseku 255 sa doplní veta:

Za tvorcu FISIM sa považuje len subsektor S.122 Ostatné peňažné finančné inštitúcie

## **Odsek 256**

Pôvodný text sa nahradí novým textom:

### Pôvodný text:

256. Produkcia S.123 a S.124 dosiahla hodnotu 30 538 mil. Sk. Výpočet produkcie S.123 a S.124 vychádza u údajov získaných zo štatistických zisťovaní. V ročnom podnikovom výkaze v peňažníctve a v nebankových finančných inštitúciách Pen P5-01 za rok 2003 sa pre výpočet produkcie S.123 a S.124 vymedzil v module 584 ukazovateľ „Produkcia nebankových finančných inštitúcií“. Ukazovateľ vypĺňajú priamo nebankové finančné inštitúcie. Produkcia nebankových finančných inštitúcií sa následne upravila o časť lízingových splátok, ktorá zodpovedá odpisom majetku poskytnutého na prenájom formou lízingu. Produkcia za subsektor S.124 sa znížila o produkciu za Slovenskú Inkasnú spol. s r. o. z titulu preradenia tejto spoločnosti do ústrednej štátnej správy S.1311.

### Nový text:

256. Produkcia S.123 a S.124 dosiahla hodnotu 30 538 mil. Sk. Výpočet produkcie S.123 a S.124 vychádza u údajov získaných zo štatistických zisťovaní. V ročnom podnikovom výkaze v peňažníctve a v nebankových finančných inštitúciách Pen P5-01 za rok 2003 sa pre výpočet produkcie S.123 a S.124 vymedzil v module 584 ukazovateľ „Produkcia nebankových finančných inštitúcií“. Ukazovateľ vypĺňajú priamo nebankové finančné inštitúcie. Produkcia nebankových finančných inštitúcií sa následne upravila o časť lízingových splátok, ktorá zodpovedá odpisom majetku poskytnutého na prenájom formou lízingu. Produkcia za subsektor S.124 sa znížila o produkciu za Slovenskú Inkasnú spol. s r. o. z titulu preradenia tejto spoločnosti do ústrednej štátnej správy S.1311. Čo sa týka finančného leasingu, v hodnote zo štatistického výkazu Pen P5-01 boli zahrnuté (podľa postupov účtovania pre podnikateľov platných do r.2003), celkové hodnoty lízingových splátok od nájomcu, t.j. ich kapitálová časť = odpisy ako aj takzvaná finančná prirážka = úrok. V zmysle metodiky ESA 95 sa do položky produkcie za finančný leasing mala premietnuť len časť finančnej prirážky (úrok). Táto časť produkcie bola revidovaná v celom časovom rade. Cieľom revízie bolo očistenie produkcie z titulu zaznamenania leasingu o

správnu hodnotu odpisov a úrokov. Výhodiskom pre prepočet bol celkový stav majetku poskytnutého na prenájom formou lízingu /dlhodobého hmotného a nehmotného majetku/ a údaje o celkových odpisoch majetku leasingových spoločností. Z nich bola vypočítaná pomerná časť lízingových splátok odpisov, ktorá zodpovedala odpisom majetku poskytnutého na prenájom formou lízingu ako aj úrok. Majetok poskytnutý na finančný leasing odpisoval prenajímateľ /čiže lízingová spoločnosť - v súlade s platným účtovníctvom do konca roku 2003. Od 1.1.2004 tento majetok už odpisuje nájomca. Vychádza to zo skutočnosti, že od 1. januára 2004 nadobudlo účinnosť opatrenie MF SR /z 11. decembra 2003, ktorým sa mení a dopĺňa opatrenie MF SR zo 16. decembra 2002 č.23054/2002-92/, ktorým sa ustanovujú podrobnosti o postupoch účtovania a rámcovej účtovej osnove pre podnikateľov účtujúcich v sústave podvojného účtovníctva a o zmene a doplnení niektorých opatrení. Od tohto dátumu účtovanie finančného leasingu predstavuje príjem z finančného leasingu pri prenájaní majetku v súlade s ESA 95. Na základe vyššie uvedeného bola v celom časovom rade upravená produkcia v sektore S.12 a medzispotreba v sektore S.11 a S.14.

## **Odsek 280**

Pôvodný text sa nahradí novým textom:

### Pôvodný text:

280. Pri výpočte jednotlivých nákladových položiek imputovaného nájomného za byty sa vychádza z počtu bytov obývaných vlastníkami zisteného z výsledkov Sčítania osôb, bytov a domov 2001. Pri tomto sčítaní sa zistilo že asi 73% bytov z celkového obývaného bytového fondu (1 665 tisíc bytov) bolo obývaných vlastníkami. Uvedený údaj sa každoročne aktualizuje pomocou výsledkov štatistiky výstavby nových bytov. Táto štatistika obsahuje podrobné údaje o štruktúre novopostavených bytov ako aj údaje o úbytku bytov a to z dôvodov ich demolácie alebo zmeny dôvodu užívania a pod. Pre výpočet nákladových položiek dôležitá je reprodukčná cena jedného bytu. Tento údaj sa zistil jednorázovým štatistickým zisťovaním v realitných kanceláriách po celom území SR v roku 1996. Pri uvedenom zisťovaní sa zhromaždili údaje o cenách bytov predávaných v tomto období. Ceny sa zisťovali za byty akoby nové, a to podľa druhu bytu (rodinný dom – byt v bytovom dome), veľkosti bytu (1 – izbový, 2 – izbový, 3 – izbový, atď.), lokality (dedina – mesto) a pod. Údaje sa zisťovali len za samotný byt (bez vplyvu ceny pozemku a prípadnej garáže). Získané výsledky sa aktualizovali podobným zisťovaním v roku 2000. Počet bytov obývaných vlastníkami ako aj ich zistená cena umožnili vypočítať hodnotu bytového fondu v reprodukčných cenách. Pre nasledujúce roky (2002, 2003, ...) sa hodnota bytov aktualizovala pomocou príslušného cenového indexu pre bytovú výstavbu.

### Nový text:

280. Pri výpočte jednotlivých nákladových položiek imputovaného nájomného za byty sa vychádza z počtu bytov obývaných vlastníkami zisteného z výsledkov Sčítania osôb, bytov a domov 2001. Pri tomto sčítaní sa zistilo že asi 73% bytov z celkového obývaného bytového fondu (1 665 tisíc bytov) bolo obývaných vlastníkami. Uvedený údaj sa každoročne aktualizuje pomocou výsledkov štatistiky výstavby nových bytov. Táto štatistika obsahuje podrobné údaje o štruktúre novopostavených bytov ako aj

údaje o úbytku bytov a to z dôvodov ich demolácie alebo zmeny dôvodu užívania a pod. Pre výpočet nákladových položiek dôležitá je reprodukčná cena jedného bytu. Tento údaj sa zistil jednorázovým štatistickým zisťovaním v realitných kanceláriach po celom území SR v roku 1996. Pri uvedenom zisťovaní sa zhromaždili údaje o cenách bytov predávaných v tomto období. Ceny sa zisťovali za byty akoby nové, a to podľa druhu bytu (rodinný dom – byt v bytovom dome), veľkosti bytu (1 – izbový, 2 – izbový, 3 – izbový, atď.), lokality (dedina – mesto) a pod. Údaje sa zisťovali len za samotný byt (bez vplyvu ceny pozemku a prípadnej garáže). Dôvodom pre toto obmedzenie v cene bola celkovo nízka cena pôdy na Slovensku. Podľa expertných odhadov cena pôdy na vidieku tvorí len asi 3 - 4% z ceny domu. V prímestských oblastiach a vo väčších mestách, kde je cena pôdy oveľa vyššia, sa ale väčšinou budujú viacpodlažné obytné domy, čo znižuje podiel ceny pôdy na celkovú cenu bytu. Imputovaná produkcia garáží sa počíta zvlášť, preto pri zisťovaní sa musela cena prípadnej garáže odpočítať od ceny bytu, aby sa zabránilo dvojnásobnému zarátaniu tejto položky do imputovaného nájomného. Získané výsledky sa aktualizovali podobným zisťovaním v roku 2000. Počet bytov obývaných vlastníckmi ako aj ich zistená cena umožnili vypočítať hodnotu bytového fondu v reprodukčných cenách. Pre nasledujúce roky (2002, 2003, ...) sa hodnota bytov aktualizovala pomocou príslušného cenového indexu pre bytovú výstavbu.

### **Odsek 281**

Pôvodný text v 1. vete sa opraví nasledovne (len v anglickom preklade):

#### Pôvodný text:

281. Pri výpočte hodnoty medzispotreby sa využili výsledky štatistického zisťovania o nákladoch na bývanie v nájomných bytoch, ktoré v rokoch 1997 až 1999 zorganizovalo Ministerstvo výstavby a regionálneho rozvoja SR.

#### Nový text:

281. Pri výpočte hodnoty medzispotreby sa využili výsledky štatistického zisťovania o nákladoch na bývanie v nájomných bytoch, ktoré v rokoch 1997 až 1999 zorganizovalo Ministerstvo výstavby a regionálneho rozvoja SR

### **Odsek 343**

Pôvodný text sa nahradí novým textom:

#### Pôvodný text:

343. Podľa metodiky ESNÚ95 produkcia domácností s plateným personálom by mala byť zahrnutá do produkcie pre vlastné konečné použitie. Doteraz táto produkcia nebola v národných účtoch za SR vykazovaná.

Nový text:

343. Kategória P, ktorá zahŕňa súkromné domácnosti zamestnávajúce domáci personál, ako napr. slúžky, záhradníkov atď. nebola za rok 2003 v národných účtoch vykazovaná, nakoľko sa v podmienka SR uvedený typ činnosti nevyskytoval.

**Odsek 395**

Pôvodný text sa nahradí novým textom:

Pôvodný text:

395. Hlavným zdrojom údajov pre výpočet odmien zamestnancov v sektore verejnej správy sú administratívne zdroje údajov, získané z výkazov o príjmoch a výdavkoch. Tento typ výkazu obsahuje hotovostné údaje o príjmoch a výdavkoch, v členení podľa ekonomickej klasifikácie rozpočtovej klasifikácie.

Nový text:

395. Hlavným zdrojom údajov pre výpočet odmien zamestnancov v sektore verejnej správy sú administratívne zdroje údajov, získané z výkazov o príjmoch a výdavkoch. Tento typ výkazu obsahuje hotovostné údaje o príjmoch a výdavkoch, v členení podľa ekonomickej klasifikácie rozpočtovej klasifikácie.

Penzijné zabezpečenie vojakov a policajtov upravuje zákon 328/2002 Z. z. Zákon o sociálnom zabezpečení policajtov a vojakov a o zmene a doplnení niektorých zákonov.

Zákon upravuje sociálne zabezpečenie policajtov a profesionálnych vojakov, ktoré tvorí.

1) nemocenské zabezpečenie,

- a) náhrada služobného platu policajta alebo náhrada služobného platu profesionálneho vojaka počas dočasnej neschopnosti na výkon štátnej služby (ďalej len "dočasná neschopnosť"),
- b) nemocenské,
- c) vyrovnávacía dávka,
- d) materské.

2) úrazové zabezpečenie,

3) výsluhové zabezpečenie

- a) výsluhový príspevok,
- b) odchodné,
- c) úmrtné,
- d) výsluhový dôchodok,
- e) invalidný výsluhový dôchodok,
- f) vdovský výsluhový dôchodok,
- g) vdovecký výsluhový dôchodok,
- h) sirotský výsluhový dôchodok.

4) služby sociálneho zabezpečenia (rekreačná starostlivosť a kúpeľná starostlivosť).

Úroveň vyplácaných dávok je naviazaná na odslúžené roky a dosiahnutý priemerný plat. Vyplácané dávky sa pravidelne valorizujú<sup>1</sup>.

Z pohľadu inštitucionálneho zabezpečenia sú penzijné schémy zabezpečené v rámci Ministerstva obrany SR (odbor ministerstva) pre príslušníkov policajného zboru a pre vojakov v rámci Ministerstva obrany SR ide o samostatnú inštitúciu Úrad sociálneho zabezpečenia vojakov.

Obidve inštitúcie sú klasifikované v sektore verejnej správy v subsektore S.1311. Ministerstvo obrany SR ako aj Úrad sociálneho zabezpečenia vojakov predkladajú kompletne výkazy v systéme Štátnej pokladnice, ktoré slúžia pre napĺňanie položiek ESA95.

## **Odsek 490**

Pôvodný text sa nahradí novým textom:

### Pôvodný text:

490. Táto tabuľka obsahuje nevyhnuté úpravy údajov využitím administratívnych a ďalších štatistických údajov.

Stĺpec 1 - obsahuje súčet čiastkových úprav objemu KSD (súčet stĺpcov 2+3+4 *analytickej tabuľky 1A*) vo výpočtoch na základe rodinných účtov. Tento stĺpec vstupuje do *analytickej tabuľky 1* ako stĺpec 4.

### Nový text:

490. Táto tabuľka obsahuje nevyhnuté úpravy údajov využitím administratívnych a ďalších štatistických údajov.

Stĺpec 1 - obsahuje súčet čiastkových úprav objemu KSD (súčet stĺpcov 2+3+4 *analytickej tabuľky 1A*) vo výpočtoch na základe rodinných účtov. Tento stĺpec vstupuje do *analytickej tabuľky 1* ako stĺpec 7

## **Odsek 492**

Pôvodný text pre stĺpec 9 sa nahradí novým textom (len v anglickom preklade):

### Pôvodný text:

Stĺpec 9 – sumarizuje KSD vymedzenú podľa národného konceptu skutočne použitú v národných účtoch (5+7-8).

### Nový text:

Stĺpec 9 – sumarizuje KSD vymedzenú podľa národného konceptu skutočne použitú v národných účtoch (5+7-8).

---

<sup>1</sup> Pre príslušníkov polície  $I = (1/2 \text{ medziročného rastu spotrebných cien} + 1/2 \text{ medziročného rastu priemerného platu v ekonomike})$ ; pre príslušníkov armády valorizácia dôchodkov závisí na medziročnom raste priemerného platu príslušníkov ozbrojených síl.



## **Odsek 495**

Pôvodný text sa nahradí novým textom:

### Pôvodný text:

495. Výpočet výdavkov na konečnú spotrebu neziskových inštitúcií slúžiacich domácnostiam S.15 je prepojený s výpočtom ich produkcie (pozri podkapitolu 3.7). Konečnú spotrebu tvoria výdavky na tovar a služby:

- produkované neziskovými organizáciami pre domácnosti,
- vyrobené trhovými výrobcami a poskytované prostredníctvom neziskových organizácií domácnostiam.

### Nový text:

495. Výpočet výdavkov na konečnú spotrebu neziskových inštitúcií slúžiacich domácnostiam S.15 je prepojený s výpočtom ich produkcie (pozri podkapitolu 3.7). Konečnú spotrebu tvoria výdavky na tovar a služby:

- produkované neziskovými organizáciami pre domácnosti,
- vyrobené trhovými výrobcami a poskytované prostredníctvom neziskových organizácií domácnostiam.

Výsledky výberového štatistického zisťovania organizovaného v neziskových organizáciách za oblasť obstarania dlhodobého majetku potvrdili, že tieto subjekty nerealizujú nadobudnutie dlhodobého majetku vo vlastnej réžii. Vykázané hodnoty boli zanedbateľné. Táto skutočnosť súvisí s charakterom ich činnosti. Prevažuje u nich obstaranie dlhodobého majetku formou nákupu nového resp. použitého dlhodobého majetku financované zväčša z darov a príspevkov. Výsledky ich vlastnej činnosti nedosahujú hranicu, stanovenú zákonom o dani z príjmov pre zaradenie do dlhodobého majetku a sú zachytené ako zásoby (napr. výroba darčkových, reklamných predmetov,...)

## **Odsek 637**

Na záver odseku 637 sa doplní veta:

Zároveň je celá kapitola je doplnená o podkapitolu, ktorá sa zaoberá úpravami na zabezpečenie úplnosti v ukazovateľov zamestnanosti – podkapitola 7.4.(uvedená v prílohe č. 3 k Dodatku)

## **Odsek 647**

Pred odsek 647 sa doplní informácia:

Výsledky fiškálnych auditov pri dopočtoch za utajované príjmy nebolo možné použiť, keďže nie sú k dispozícii detailné informácie z výsledkov auditov a kontrol vykonaných Daňovým riaditeľstvom SR. Navyše, ak daňové priznanie (účtovný výkaz) je vyplnené v súlade so zákonom, neexistuje pre Daňové riaditeľstvo dôvod hľadať nezrovnalosti vo vykázaných údajoch.

## Odsek 710

Pôvodný text sa nahradí novým textom:

### Pôvodný text

710. Za tvorcu FISIM sa považuje subsektor S.122 Ostatné peňažné finančné inštitúcie a S.123 Ostatní finanční sprostredkovatelia okrem poisťovacích korporácií a penzijných fondov. Národná banka Slovenska S.121, investičné fondy (spoločnosti) a poisťovacie korporácie sa do výpočtu FISIM nezahrňujú. Medzispotreba NBS sa pri výpočte FISIM zahrnuje do medzispotreby komerčných bánk. FISIM sa počíta takto:

### Nový text:

710. Za tvorcu FISIM sa považuje len subsektor S.122 Ostatné peňažné finančné inštitúcie. V SR sme neidentifikovali podniky, ktoré by boli tvorcom FISIM v S.123 Ostatní finanční sprostredkovatelia okrem poisťovacích korporácií a penzijných fondov. Národná banka Slovenska S.121, investičné fondy (spoločnosti) a poisťovacie korporácie sa do výpočtu FISIM nezahrňujú. Produkcia NBS sa pri výpočte FISIM zahrnuje do medzispotreby komerčných bánk. FISIM sa počíta takto:

## Úpravy tabuliek

**Tabuľka 141** (len v anglickom preklade):

Pôvodná tabuľka sa nahradí novou tabuľkou

### Pôvodná tabuľka:

## Úpravy údajov medzispotreby v sektore domácností

Tabuľka č. 141

v mil. Sk

		<b>50</b>	<b>51</b>	<b>52</b>	<b>Spolu G</b>
<b>Medzispotreba Úč FO 1-01</b>		4 602	17 368	20 840	<b>42 810</b>
<b>Nadhodnotenie medzispotreby</b>	-	31	468	1 189	<b>1 688</b>
<b>Registrovaní - nevykázaná medzispotreba N5</b>	+	171	668	801	<b>1 640</b>
<b>Fisim</b>	+	18	173	87	<b>278</b>
<b>Lízing</b>	-	61	202	342	<b>605</b>
<b>Zošľacht'ovací styk</b>	+	0	32	0	<b>32</b>
<b>Zisky/straty na zásobách</b>	+	16	31	54	<b>101</b>
<b>Medzispotreba</b>	=	<b>4 715</b>	<b>17 602</b>	<b>20 251</b>	<b>42 568</b>

Nová tabuľka:

## Úpravy údajov medzispotreby v sektore domácností

Tabuľka č. 141

v mil. Sk

		<b>50</b>	<b>51</b>	<b>52</b>	<b>Spolu G</b>
<b>Medzispotreba Úč FO 1-01</b>		4 602	17 368	20 840	<b>42 810</b>
<b>Nadhodnotenie medzispotreby</b>	-	31	468	1 189	<b>1 688</b>
<b>Registrovaní - nevykázaná medzispotreba N5</b>	+	171	668	801	<b>1 640</b>
<b>Fisim</b>	+	18	173	87	<b>278</b>
<b>Lízing</b>	-	61	202	342	<b>605</b>
<b>Zošľacht'ovací styk</b>	+	0	32	0	<b>32</b>
<b>Zisky/straty na zásobách</b>	+	16	31	54	<b>101</b>
<b>Medzispotreba</b>	=	<b>4 715</b>	<b>17 602</b>	<b>20 251</b>	<b>42 568</b>

Tabuľka 161 (len v anglickom preklade):

Pôvodná tabuľka sa nahradí novou tabuľkou

Pôvodná tabuľka:

## Sektorové členenie produkcie

Tabuľka č. 161

v mil. Sk

	<b>60</b>	<b>61</b>	<b>62</b>	<b>63</b>	<b>64</b>	<b>Spolu I</b>
<b>S.11</b>	148 686	831	1 924	34 378	52 527	<b>238 346</b>
<b>S.13</b>	50	6	0	4 181	0	<b>4 237</b>
<b>S.14</b>	38 587	40	11	5 955	1 217	<b>45 810</b>
<b>Spolu (I)</b>	<b>187 322</b>	<b>878</b>	<b>1 935</b>	<b>44 511</b>	<b>53 744</b>	<b>288 393</b>

Nová tabuľka:

## Sektorové členenie produkcie

Tabuľka č. 161

v mil. Sk

	<b>60</b>	<b>61</b>	<b>62</b>	<b>63</b>	<b>64</b>	<b>Spolu I</b>
<b>S.11</b>	148 686	831	1 924	34 378	52 527	<b>238 346</b>
<b>S.13</b>	50	6	0	4 181	0	<b>4 237</b>
<b>S.14</b>	38 587	40	11	5 955	1 217	<b>45 810</b>
<b>Spolu (I)</b>	<b>187 322</b>	<b>878</b>	<b>1 935</b>	<b>44 511</b>	<b>53 744</b>	<b>288 393</b>

## Tabuľka 194

Pred tabuľku 194 sa vloží nový text

Odporúčanie Task force pod číslom R.1 zatiaľ pre referenčné roky 2003-2005 nebolo aplikované. Zaznamenávanie provízií ako položiek redukujúcich poistné

zaistovateľov zvlášť za životné a nežitné poistenie je aplikované v národných účtoch podľa tohto odporúčania až od roku 2006 v dôsledku priamej disponibility údajov z administratívnych zdrojov. Na základe odporúčania Eurostatu boli dovtedy provízie od zaistovateľov zachytávané ako sumárna položka znižujúca celkovú medzispotrebu. Na ilustráciu uvidíme príklad:

Za tabuľkou 194 sa uvedie nový text a doplní sa tabuľka č. 194a

#### Súčasnú zaznamenávanie provízií od zaistovateľov

Provízie od zaistovateľov sú zachytávané v algoritme pre výpočet produkcie zaistovateľov so záporným znamienkom ako položka znižujúca poistné od zaistovateľov, t.j. znižuje celkový objem produkcie v súlade s odporúčaním Komisie.

### Výpočet medzispotreby za S.124 Poistovníctvo a S.125

Tabuľka 194a

v mil. Sk

<b>2007</b>		<b>66</b>	<b>67.2</b>	<b>spolu</b>
Spotreba materiálu, energie a služieb		9517	2181	11698
Poplatky za prijaté zaistovacie služby	+	2830		2830
Poplatky za služby neživotného poistenia	+	167		167
<b>Provízie od zaistovateľov</b>	<b>-</b>	<b>0</b>		<b>0</b>
Náklady na finančné umiestnenie	+	1706		1706
Zisky/straty z držby zásob (+/-)	+	-1		-1
FISIM alokovaný	+	631		631
<b>Medzispotreba S.124 Poistovníctvo a S.125</b>	<b>=</b>	<b>14850</b>	<b>2181</b>	<b>17031</b>

#### Tabuľka 209

Pôvodná tabuľka sa nahradí novou tabuľkou:

Pôvodná tabuľka:

### Imputované nájomné v roku 2003

Tabuľka č. 209

v mil. Sk

Celkový počet bytov obývaných vlastníkami	1 260 631
Cena jedného bytu (Sk)	1 142 888
Hodnota bytov v reprodukčných cenách	1 440 760
Náklady na prevádzku a opravy	19 900
Spotreba fixného kapitálu - 55 rokov životnosť	26 200
Čistá hodnota bytového fondu	1 195 420
Čistý prevádzkový prebytok	29 886
Imputovaná produkcia chát a garáží	3 860
Celková imputovaná produkcia bytových služieb	79 839
<b>Medzispotreba</b>	<b>19 895</b>
<b>Imputovaná pridaná hodnota</b>	<b>59 944</b>

Nová tabuľka:

### Imputované nájomné v roku 2003

Tabuľka č. 209

v mil. Sk

<b>Celkový počet bytov obývaných vlastníkami</b>	1 260 631
<b>Cena jedného bytu (Sk)</b>	1 142 888
<b>Hodnota bytov v reprodukčných cenách</b>	1 440 760
<b>Náklady na prevádzku a opravy</b>	19 895
<b>Spotreba fixného kapitálu - 55 rokov životnosť</b>	26 200
<b>Čistá hodnota bytového fondu</b>	1 195 420
<b>Čistý prevádzkový prebytok</b>	29 886
<b>Imputovaná produkcia chát a garáží</b>	3 860
<b>Celková imputovaná produkcia bytových služieb</b>	79 839
<b>Medzispotreba</b>	19 895
<b>Imputovaná pridaná hodnota</b>	59 944

Tabuľka 258 (len v anglickom preklade)

Pôvodná tabuľka sa nahradí novou tabuľkou:

Pôvodná tabuľka

### Úpravy údajov medzispotreby v sektore domácností

Tabuľka č. 258

v mil. Sk

	<b>85</b>
<b>Medzispotreba (Úč FO 1-01)</b>	3 881
<b>Nadhodnotenie medzispotreby</b>	- 328
<b>Registrovaní - nezistená medzispotreba N5</b>	+ 149
<b>Fisim</b>	+ 5
<b>Lízing</b>	- 32
<b>Zošľacht'ovací styk</b>	+ 0
<b>Zisky/straty z držby zásob</b>	+ 7
<b>Medzispotreba</b>	<b>= 3 681</b>

Nová tabuľka:

### Úpravy údajov medzispotreby v sektore domácností

Tabuľka č. 258

v mil. Sk

	<b>85</b>
<b>Medzispotreba (Úč FO 1-01)</b>	3 881
<b>Nadhodnotenie medzispotreby</b>	- 328
<b>Registrovaní - nezistená medzispotreba N5</b>	+ 149
<b>Fisim</b>	+ 5
<b>Lízing</b>	- 32
<b>Zošľacht'ovací styk</b>	+ 0
<b>Zisky/straty z držby zásob</b>	+ 7
<b>Medzispotreba</b>	<b>= 3 681</b>

## Tabuľka 315

Pôvodná tabuľka sa nahradí novou tabuľkou

Pôvodná tabuľka:

### Odhady trhových služieb podľa COICOP na základe rôznych zdrojov

Tabuľka č. 315

v mil. Sk

	ECP 2003	Odvetvová štatistika	Rodinné účty	Trhové služby
<b>03 Odevy a obuv</b>	784		329	784
<b>03.1 Odevy</b>	332		211	332
<b>03.2 Obuv</b>	452		119	452
<b>04 Bývanie, voda, plyn a iné palivá</b>	18 611		17 636	20 611
<b>04.1 Skutočné nájomné</b>	7 376		7 895	7 980
<b>04.3 Pravidelné opravy a údržba obydlí</b>	6 542		1 474	6 542
<b>04.4 Ostatné služby vzťahujúce sa na obydlie</b>	11 624		8 267	11 638
<b>05 Nábytok</b>	1 796		513	1 845
<b>05.1 Nábytok, bytové vybavenie, koberce</b>	221		124	221
<b>05.3 Spotrebiče pre domácnosť</b>	1 025		211	211
<b>05.6 Výrobky a služby pre bežnú údržbu domácností</b>	286		130	286
<b>06 Zdravie</b>	6 235		2 236	5 644
<b>06.2 Ambulantné zdravotnícke služby</b>	5 993		2 041	5 402
<b>06.3 Nemocničné zdravotnícke služby</b>	242		194	242
<b>07 Doprava</b>	21 320	16 325	14 609	21 735
<b>07.2 Prevádzka prostriedkov osobnej dopravy</b>	8 542	5 283	4 300	8 542
<b>07.3 Dopravné služby</b>	12 778	11 042	10 309	13 193
<b>08 Spoje</b>	26 156	0	15 741	26 036
<b>08.1 Poštové služby</b>	760		383	1 364
<b>08.3 Telefónne a faxové služby</b>	25 396		15 358	24 672
<b>09 Rekreačia a kultúra</b>	31 327	30 652	14 132	32 359
<b>09.1 Audiovizuálna a fotografická technika a zariadenia</b>	898		146	898
<b>09.2 Iné zariadenia dlhodobej spotreby pre rekreáciu a kultúru</b>	102		11	102
<b>09.3 Iné potreby a zariadenia pre záhradu, rekreáciu</b>	1 122		140	1 122
<b>09.4 Rekreačné a kultúrne služby</b>	21 079	21 603	7 528	21 094
<b>09.5 Noviny, knihy, kancelárske potreby</b>				
<b>09.6 Dovolenky</b>	8 126	9 049	6 307	9 143
<b>10 Vzdelanie</b>	5 733	2 227	2 543	5 733
<b>10.1 Predškolské a základné vzdelanie</b>	886		437	886
<b>10.2 Stredoškolské vzdelanie</b>	480		308	480

10.3 Vyššie vzdelanie	123		92	123
10.4 Vysokoškolské vzdelanie	1 298		464	1 298
10.5 Vzdelanie, ktoré nie je definované úrovňou	2 946	2 262	1 242	2 946
11 Reštaurácie a hotely	51 835	28 879	25 304	50 275
11.1 Stravovacie služby	47 414	25 566	23 819	46 245
11.2 Ubytovacie služby	4 421	3 313	1 485	4 030
12 Rozličné tovary a služby	11 070	1 828	3 019	11 037
12.1 Osobná starostlivosť	8 123	1 828	1 777	8 123
12.4 Sociálne služby	1 146		86	1 146
12.7 Iné služby inde neklasifikované	1 801		1 156	1 768
<b>Spolu</b>	<b>181 534</b>	<b>79 911</b>	<b>96 014</b>	<b>180 481</b>

Nová tabuľka:

### Odhady trhových služieb podľa COICOP na základe rôznych zdrojov

Tabuľka č. 315

v mil. Sk

	ECP 2003	Odvetvová štatistika	Rodinné účty	Trhové služby
03 Odevy a obuv	784		329	784
03.1 Odevy	332		211	332
03.2 Obuv	452		119	452
04 Bývanie, voda, plyn a iné palivá	18 611		17 636	26 160
04.1 Skutočné nájomné	7 376		7 895	7 980
04.3 Pravidelné opravy a údržba obydlí	6 542		1 474	6 542
04.4 Ostatné služby vzťahujúce sa na obydlie	11 624		8 267	11 638
05 Nábytok	1 796		513	718
05.1 Nábytok, bytové vybavenie, koberce	221		124	221
05.3 Spotrebiče pre domácnosť	1 025		211	211
05.6 Výrobky a služby pre bežnú údržbu domácností	286		130	286
06 Zdravie	6 235		2 236	5 644
06.2 Ambulantné zdravotnícke služby	5 993		2 041	5 402
06.3 Nemocničné zdravotnícke služby	242		194	242
07 Doprava	21 320	16 325	14 609	21 735
07.2 Prevádzka prostriedkov osobnej dopravy	8 542	5 283	4 300	8 542
07.3 Dopravné služby	12 778	11 042	10 309	13 193
08 Spoje	26 156	0	15 741	26 036
08.1 Poštové služby	760		383	1 364
08.3 Telefónne a faxové služby	25 396		15 358	24 672
09 Rekreačia a kultúra	31 327	30 652	14 132	32 359
09.1 Audiovizuálna a fotografická technika a zariadenia	898		146	898

09.2 Iné zariadenia dlhodobej spotreby pre rekreáciu a kultúru	102		11	102
09.3 Iné potreby a zariadenia pre záhradu, rekreáciu	1 122		140	1 122
09.4 Rekreačné a kultúrne služby	21 079	21 603	7 528	21 094
09.5 Noviny, knihy, kancelárske potreby				
09.6 Dovolenky	8 126	9 049	6 307	9 143
10 Vzdelanie	5 733	2 227	2 543	5 733
10.1 Predškolské a základné vzdelanie	886		437	886
10.2 Stredoškolské vzdelanie	480		308	480
10.3 Vyššie vzdelanie	123		92	123
10.4 Vysokoškolské vzdelanie	1 298		464	1 298
10.5 Vzdelanie, ktoré nie je definované úrovňou	2 946	2 262	1 242	2 946
11 Reštaurácie a hotely	51 835	28 879	25 304	50 275
11.1 Stravovacie služby	47 414	25 566	23 819	46 245
11.2 Ubytovacie služby	4 421	3 313	1 485	4 030
12 Rozličné tovary a služby	11 070	1 828	3 019	11 037
12.1 Osobná starostlivosť	8 123	1 828	1 777	8 123
12.4 Sociálne služby	1 146		86	1 146
12.7 Iné služby inde neklasifikované	1 801		1 156	1 768
<b>Spolu</b>	<b>181 534</b>	<b>79 911</b>	<b>96 014</b>	<b>180 481</b>

### Tabuľka 339 pod odsekom 654

Záhlavie tabuľky 339 pri odseku 654 sa upraví vo väzbe na nové číslovanie tabuľky 339a

Pôvodné záhlavie

**Úpravy na úplnosť podľa sektorov v jednotlivých metódach odhadu HDP**

**Tabuľka 339**

Nové záhlavie

**Úpravy podľa typov úplnosti pri výrobnej metóde v S.11, S.14**

**Tabuľka č. 339a**



## Úpravy v prílohách

### Príloha 1

Text v záhlaví tabuľky 1 pre stĺpec 10 sa nahradí novým textom

Pôvodný text v záhlaví stĺpca 10

výdavky rezidentov na ekonomickom teritóriu

Nový text v záhlaví stĺpca 10

výdavky rezidentov v sektore zahraničia

### Príloha 4

Text v záhlaví tabuľky 5 pre stĺpec 7 sa nahradí novým textom

Pôvodný text v záhlaví stĺpca 7

výdavky rezidentov na ekonomickom teritóriu

Nový text v záhlaví stĺpca 7

výdavky rezidentov v sektore zahraničia

## Prílohy k Dodatku

V prílohách k Dodatku sú uvedené nové dokumenty, ktoré je potrebné doplniť k Popisu zdrojov a metód zostavenia národných účtov z dôvodu komplexnosti dokumentu.

Príloha 1: Zoznam skratiek

Príloha 2: Dozorný a kontrolný systém pri zostavovaní NÚ (nová podkapitola 1.10)

Príloha 3: Zamestnanosť (nová podkapitola 7.4)

Príloha 4: Metodika prechodu z koeficientovej metódy zaznamenávania daní a sociálnych príspevkov na metódu časovo upraveného cashu

Príloha 5: Správa o zostavení procesných tabuliek

# PRÍLOHY

## Skratky

<b>A31</b>	priemyselný breakdown na 31 skupín
<b>A6</b>	priemyselný breakdown na 6 skupín
<b>A60</b>	priemyselný breakdown na 60 skupín
<b>ACR</b>	akruálna báza
<b>AF.5</b>	akcie a ostatné podiely
<b>AT</b>	Rakúsko
<b>AZ</b>	administratívny zdroj
<b>BCPB</b>	Burza cenných papierov v Bratislave
<b>BD</b>	báza dát
<b>Bil (NBS) 1-12</b>	Mesačná bilancia aktív a pasív pre peňažné ústavy
<b>Bil (NBS) 2-12</b>	Mesačný výkaz ziskov a strát pre peňažné ústavy
<b>BNH</b>	Bilancia národného hospodárstva
<b>CBP</b>	celkový bežný prírastok
<b>CIF</b>	štatistická hodnota tovaru v čase a na mieste, kde tovar prekračuje hranicu dovážajúceho štátu
<b>CO</b>	ceny odberateľov
<b>COFOG</b>	Klasifikácia výdavkov verejnej správy
<b>COICOP</b>	Klasifikácia individuálnej spotreby podľa účelu použitia
<b>COPNI</b>	Klasifikácia výdavkov neziskových inštitúcií slúžiacich domácnostiam podľa účelu
<b>COPP</b>	Klasifikácia výdavkov výrobcov podľa účelu
<b>CPA</b>	Štatistická klasifikácia produktov podľa činností
<b>CR SR</b>	Colné riaditeľstvo SR
<b>CZ</b>	Česká republika
<b>ČR</b>	Česká republika
<b>ČSÚ</b>	Český štatistický úrad
<b>DE</b>	Nemecko
<b>Dev (NBS) 12-12</b>	Mesačný výkaz o devízových inkasách a platbách v konvertibilných menách
<b>Dev (NBS) 31-12</b>	Mesačný výkaz o devízových úveroch poskytnutých klientom podľa ekonomických sektorov v konvertibilných menách
<b>Dev (NBS) 41-04</b>	Štvrťročný výkaz o devízových vkladoch prijatých úveroch od klientov podľa ekonomických sektorov v konvertibilných menách
<b>Dev (NBS) 61-01</b>	Ročný výkaz o devízových vkladoch a prijatých úveroch od klientov podľa OKEČ v konvertibilných menách
<b>Dev 1-12</b>	Mesačné hlásenie o zahraničných aktívach a pasívach
<b>DPH</b>	daň z pridanej hodnoty
<b>DR SR</b>	Daňové riaditeľstvo SR
<b>DRUHV</b>	Kritérium vlastníctva
<b>ECP 2003</b>	Európsky porovnávací projekt
<b>EDP</b>	Procedúra nadmerného deficitu
<b>EK</b>	Európska komisia
<b>EP</b>	Európsky parlament
<b>ESNÚ95 (ESÚ)</b>	Európsky systém národných a regionálnych účtov
<b>EÚ</b>	Európska Únia
<b>FATS</b>	štatistika zahraničných afiliácií
<b>FIFO</b>	metóda (prvý dnu, prvý von)
<b>FIN</b>	finančná časť výkazu
<b>FIN OST 4-04</b>	výkaz o plnení rozpočtu ostatných subjektov, ktorých rozpočty tvoria verejný rozpočet
<b>Fin PO 3-04</b>	Výkaz o plnení rozpočtu a plnení vybraných finančných ukazovateľov príspevkových organizácií a štátnych fondov
<b>Fin RO 1-04</b>	Výkaz o plnení rozpočtu rozpočtových organizácií štátu

<b>Fin SAM 2-04</b>	Výkaz o plnení rozpočtu a plnení vybraných finančných ukazovateľov obce, vyššieho územného celku a rozpočtových organizácií v ich pôsobnosti
<b>FISIM</b>	nepriamo merané služby finančného sprostredkovania
<b>FNM</b>	Fond národného majetku
<b>FO</b>	fyzické osoby
<b>FOB</b>	štatistická hodnota tovaru v čase a na mieste, kde tovar prekračuje hranicu vyvážajúceho štátu
<b>FSZ</b>	Fond sociálneho zabezpečenia
<b>GB</b>	Veľká Británia
<b>HDP</b>	hrubý domáci produkt
<b>HLOKEC</b>	druh hlavnej ekonomickej činnosti
<b>HND</b>	hrubý národný dôchodok
<b>HODPOV</b>	Ohodnotenie splnenia si spravodajskej povinnosti spravodajskou jednotkou
<b>HOT-DECK</b>	typ imputácie (donor je vybraný z množiny jednotiek aktuálneho súboru)
<b>HS - CN</b>	harmonizovaný systém kombinovanej nomenklatúry
<b>HTP</b>	hodnototvorný proces
<b>IČO</b>	identifikačné číslo
<b>IKF</b>	Identifikačný kód formulára
<b>IKP</b>	identifikačný kód položky
<b>IKT</b>	informačno-komunikačné technológií
<b>INFOSTAT</b>	Inštitút informatiky a štatistiky
<b>Inv 3-04</b>	Štvrťročný výkaz o začatých, rozostavaných a dokončených bytoch
<b>IO</b>	input-output
<b>IOT</b>	Input - Output tabuľky
<b>ISIC</b>	Medzinárodná štandardná klasifikácia ekonomických činností
<b>ITRS</b>	Reportovací systém medzinárodných transakcií
<b>IVO</b>	Inštitút pre verejné otázky
<b>KATP</b>	veľkostná kategória počtu zamestnancov
<b>KATT</b>	veľkostná kategória veľkosti obratu
<b>KBB</b>	Komoditná burza Bratislava
<b>KČ</b>	Česká koruna
<b>KP</b>	Štatistická klasifikácia produkcie (národná verzia)
<b>KS ŠÚ SR</b>	Krajská správa ŠÚ SR
<b>KSD</b>	Konečná spotreba domácností
<b>KSVS</b>	Konečná spotreba verejnej správy
<b>KVAL</b>	Kritérium pre výber donora (donorské údaje bez chýb a anomálií)
<b>LIFO</b>	metóda (posledný dnu, prvý von)
<b>MF SR</b>	Ministerstvo financií SR
<b>MMF</b>	Medzinárodný menový fond
<b>MO</b>	maloobchod, maloobchodný obrat
<b>MO 1-01</b>	ročný výkaz malých obcí
<b>MOŠ-MIS 1-01</b>	Ročný výkaz o vybraných ukazovateľoch regionálnej štatistiky
<b>MOŠ-MIS</b>	mestská a obecná štatistika
<b>MPO Úč 1-01</b>	Výkaz o majetku a záväzkoch, príjmoch a výdavkoch príspevkových organizácií
<b>MPSVR</b>	Ministerstvo práce, sociálnych vecí a rodiny
<b>MZV SR</b>	Ministerstvo zahraničných vecí SR
<b>N1</b>	Úmyselne nezaregistrované jednotky (utajené)
<b>N2</b>	Úmyselne nezaregistrované jednotky (nelegálna produkcia)
<b>N3</b>	Jednotky bez povinnosti registrovať sa
<b>N4</b>	Registrované jednotky nepokryté štatistickým zisťovaním
<b>N5</b>	Registrované jednotky nepodliehajúce štatistickému zisťovaniu
<b>N6</b>	Úmyselné skresľovanie vykazovaných údajov

<b>N7</b>	Ostatné štatistické neúplnosti
<b>NBS</b>	Národná banka Slovenska
<b>NO Úč 1-01</b>	Výkaz o príjmoch a výdavkoch neziskových organizácií slúžiacich domácnostiam
<b>NO Úč 2-01</b>	Výkaz o majetku a záväzkoch neziskových organizácií slúžiacich domácnostiam
<b>NSNO 1-01</b>	Ročný výkaz nezárobkových organizácií
<b>NSNO 2-01</b>	Ročný výkaz malých nezárobkových organizácií
<b>NSPO 1-01</b>	Ročný výkaz za príspevkové organizácie
<b>NSRO 1-01</b>	Ročný výkaz za rozpočtové organizácie
<b>NÚ</b>	národné účty
<b>NÚP 1-01</b>	Ročný výkaz Národného úradu práce
<b>NÚP</b>	Národný úrad práce
<b>NZISD</b>	neziskové inštitúcie slúžiace domácnostiam
<b>NŽP</b>	neživotné poistenie, služby neživotného poistenia
<b>OECD</b>	Organizácia pre ekonomickú spoluprácu a rozvoj
<b>OKEČ</b>	Odvetvová klasifikácia ekonomických činností
<b>OR</b>	obchodný register
<b>OSN</b>	Organizácia spojených národov
<b>P.1</b>	Produkcيا
<b>P.2</b>	Medzispotreba
<b>P.3</b>	Výdavky na konečnú spotrebu
<b>P.6</b>	Vývoz tovarov a služieb
<b>P13-04</b>	štvrtročný podnikový výkaz malej organizácie( za podniky s počtom zamestnancov 0-19)
<b>PB</b>	Platobná bilancia
<b>PBD</b>	Produkčná báza dát
<b>Pen P3-04</b>	Štvrtročný podnikový výkaz v peňažníctve
<b>Pen P5-01</b>	Ročný podnikový výkaz v peňažníctve a v nebankových finančných inštitúciách
<b>PF Uc 1-01</b>	Súvaha pre zdravotné poisťovne, Sociálnu poisťovňu a Národný úrad práce
<b>PF Úč 2-01</b>	Výkaz ziskov a strát pre zdravotné poisťovne, Sociálnu poisťovňu a Národný úrad práce
<b>PH</b>	pridaná hodnota
<b>Pi6</b>	Členenie tvorby fixného kapitálu na 6 skupín
<b>PIM</b>	metóda permanentnej inventarizácie
<b>Pin P3-04</b>	Štvrtročný podnikový výkaz nebankových finančných inštitúcií
<b>PL</b>	Poľsko
<b>PO</b>	právnické osoby
<b>PO</b>	príspevková organizácia
<b>POD 2-01</b>	Účtovný výkaz ziskov a strát pre podnikateľské subjekty
<b>Poi P3-04</b>	Štvrtročný podnikový výkaz v poisťovníctve
<b>Poi P5-01</b>	ročný podnikový výkaz v poisťovníctve
<b>Prod 3-04</b>	štvrtročný výkaz produkčných odvetví za podniky s počtom 20 a viac zamestnancov
<b>PRODSLOV</b>	Zoznam vybraných priemyselných výrobkov a služieb
<b>PŠŠZ</b>	Program štátnych štatistických zisťovaní
<b>PT</b>	platobný titul
<b>PZI</b>	Priame zahraničné investície
<b>RAS</b>	Reštriktívna Schwarzova prídavná metóda
<b>REGSTAT</b>	Databáza regionálnej štatistiky
<b>RO</b>	Rozpočtová organizácia
<b>Roc 1-01 Fin A</b>	Sekcia A finančnej časti ročného výkazu produkčných odvetví s počtom zamestnancov 20 a viac

<b>Roc 1-01 Fin B</b>	Sekcia B finančnej časti ročného výkazu produkčných odvetví s počtom zamestnancov 20 a viac
<b>Roc 1-01 Zav A</b>	Sekcia A závodnej časti ročného výkazu produkčných odvetví s počtom zamestnancov 20 a viac
<b>Roc 1-01 Zav B</b>	Sekcia B závodnej časti ročného výkazu produkčných odvetví s počtom zamestnancov 20 a viac
<b>Roč 1-01</b>	Ročný výkaz produkčných odvetví s počtom zamestnancov 20a viac
<b>Roč 2-01</b>	Ročný výkaz produkčných odvetví za podniky s počtom zamestnancov 0-19
<b>Roč 3-99</b>	Ročný výkaz zisťovania u podnikateľov FO nezapísaných v Obchodnom registri
<b>RÚ</b>	rodinné účty
<b>SDR</b>	zvláštne práva čerpania
<b>SJ</b>	spravodajská jednotka
<b>SKA</b>	Slovenská konsolidačná
<b>SLOVSTAT</b>	Databáza Štatistického úradu SR
<b>SMK</b>	System manažérstva kvality
<b>SNÚ93</b>	System národných účtov
<b>SOBD 2001</b>	Sčítania obyvateľov, domov a bytov 2001
<b>Socp 1-01</b>	Ročný výkaz sociálnej poisťovne
<b>SONO Uc 1-01</b>	Výkaz o príjmoch a výdavkoch a majetku a záväzkoch neziskových organizácií
<b>SP</b>	Sociálna poisťovňa
<b>SPF</b>	Slovenský pozemkový fond
<b>SRN</b>	Nemecko
<b>SSJ</b>	Súbor spravodajských jednotiek
<b>STAB</b>	Kritérium vyjadrujúce to, či spravodajská jednotka pravidelne zasiela dotazníky
<b>ŠÚ SR</b>	Štatistický úrad Slovenskej republiky
<b>ŠUF</b>	štátne účelové fondy
<b>ŠZ</b>	štatistické zisťovanie
<b>TDP</b>	Tabuľky dodávok a použitia
<b>THFK</b>	tvorba hrubého fixného kapitálu
<b>U</b>	použitie
<b>UA</b>	Ukrajina
<b>Úč B 1-01</b>	Súvaha bánk
<b>Úč B 2-01</b>	Výkaz ziskov a strát bánk
<b>Úč FNM SR 1-01</b>	Výkaz o tvorbe a použití Fondu národného majetku
<b>Úč FNM SR 2-01</b>	Výkaz o čerpaní rozpočtu Fondu národného majetku
<b>Úč NUJ 1-01</b>	Súvaha za neziskové organizácie
<b>Úč NUJ 2-01</b>	Výkaz ziskov a strát za neziskové organizácie
<b>Úč POI 1-01</b>	Súvaha za poisťovne
<b>Úč POI 2-01</b>	Výkaz ziskov a strát za poisťovne
<b>Úč ROPO 1-01</b>	Súvaha pre rozpočtové, príspevkové organizácie, obce, vyššie územné celky a štátne účelové fondy
<b>SFOV</b>	
<b>Úč ROPO 2-01</b>	Výkaz ziskov a strát pre rozpočtové, príspevkové organizácie, obce, vyššie územné celky a štátne účelové fondy
<b>SFOV</b>	
<b>Úč ROPO 4-02</b>	Výsledovka pre rozpočtové a príspevkové organizácie a obce
<b>UCTOB</b>	Kritérium pre dĺžku účtovného obdobia
<b>Úč FO 1-01</b>	Výkaz o príjmoch a výdavkoch malých podnikateľov
<b>Úč FO 2-01</b>	Výkaz o majetku a záväzkoch malých podnikateľov
<b>Úč PF 1-01</b>	Súvaha pre zdravotné poisťovne, Sociálnu poisťovňu a Národný úrad práce
<b>Úč PF 2-01</b>	Výkaz ziskov a strát pre zdravotné poisťovne, Sociálnu poisťovňu a Národný úrad práce

<b>Úč PF 2-01</b>	výkaz ziskov a strát pre zdravotné poisťovne, Sociálnu poisťovňu a Národný úrad práce (pre NÚP do 2003)
<b>Úč POD 1-01</b>	účetný výkaz Súvaha pre podnikateľské subjekty
<b>Úč POD 2-01</b>	účetný výkaz Výkaz ziskov a strát pre podnikateľské subjekty
<b>Úč POI 4-01</b>	Výkaz ziskov a strát zdravotných poisťovní
<b>ÚFT</b>	úrad pre finančný trh
<b>ÚPSVAR</b>	Ústredie práce, sociálnych vecí a rodiny
<b>USA</b>	Spojené štáty americké
<b>ÚVVM</b>	Ústav pre výskum verejnej mienky
<b>V (NBS) 13-04</b>	Štvrťročný výkaz o úrokových nákladoch a výnosoch v členení podľa krajov
<b>V (NBS) 15-12</b>	Mesačný výkaz o inkasách a platbách na účtoch nerezidentov v SKK
<b>V (NBS) 3-12</b>	Mesačný výkaz o úveroch v slovenských korunách
<b>V (NBS) 5-12</b>	Mesačný výkaz o vkladoch a prijatých úveroch
<b>VBD</b>	Verejná báza dát
<b>VELKY</b>	Kritérium veľkosti
<b>VN</b>	výrobné náklady
<b>VSZ</b>	Východoslovenské železiarne
<b>VO</b>	veľkoobchod, veľkoobchodný obrat
<b>VVS</b>	verejné vysoké školy
<b>VYZNAM</b>	Kritérium dôležitosti
<b>VZPS</b>	výberové zisťovanie pracovných síl v domácnostiach
<b>Z</b>	zdroje
<b>Z.z.</b>	Zbierka zákonov
<b>ZAV</b>	závodná časť dotazníka
<b>ZBD</b>	zdrojová báza dát
<b>ZC</b>	základné ceny
<b>Zdp 1-01</b>	Ročný výkaz zdravotnej poisťovne
<b>ZJ</b>	Závodná jednotka
<b>ZP</b>	Zdravotné poisťovne
<b>ŽP</b>	životné poistenie, služby životného poistenia

## 1.10 Dozorný a kontrolný systém pri zostavovaní NÚ

V ostatných rokoch je na ŠÚ SR zavedený systém manažérstva kvality podľa ISO 9001:2000.

Na internej stránke ŠÚ SR sú dostupné interné právne predpisy. Jedným z nich je smernica SME 23-2006.

V Smernici je uvedený štandardný popis spôsobu organizácie práce v jednotlivých hodnototvorných procesoch - vrátane procesu zostavenia národných účtov. Rozdelený je do štyroch podprocesov a zahŕňa celý postup práce od prevzatia požiadavky až po jej splnenie. Pod požiadavkou sa rozumejú všetky nároky na zostavenie a poskytnutie požadovaných údajov (napr. údaje v rámci Transmisijného programu). Obsah Smernice podľa jednotlivých článkov je uvedený nižšie:

### Článok

- 1 Úvodné ustanovenia
- 2 Základné pojmy a definície
- 3 Členenie procesu

### **Oddiel I – Komunikácia so zákazníkom a určenie spôsobu získavania údajov**

- 4 Základné údaje o podprocese
- 5 Prijatie (evidencia) požiadavky
- 6 Komunikácia so zákazníkom
- 7 Komunikácia s dodávateľmi o vykonateľnosti požiadaviek
- 8 Transformácia požiadavky do objednávky a jej potvrdenie
- 9 Objednávanie zdrojov
- 10 Zostavovanie a aktualizácia PŠŠZ
- 11 Zostavovanie Edičného programu
- 12 Prihlasovanie účasti na projektoch EÚ
- 13 Zodpovednosti

### **Oddiel II – Príprava a realizácia štatistických zisťovaní a spracovania údajov**

- 14 Základné údaje o podprocese
- 15 Tvorba technického projektu
- 16 Realizácia štatistických zisťovaní a spracovania údajov
- 17 Validácia spracovaných údajov a ich uvoľnenie do ZBD
- 18 Ukladanie a aktualizácia údajov do ZBD
- 19 Overovacie zisťovanie
- 20 Realizácia štatistických zisťovaní formou projektov

### **Oddiel III – Tvorba PBD/VBD a iných pracovných BD**

- 21 Základné údaje o podprocese
- 22 Integrácia údajov a tvorba agregátov
- 23 Validácia
- 24 Ukladanie údajov
- 25 Spolupráca s inými VPÚ a externým prostredím



- 26 Odovzdávanie a preberanie interných dodávok údajov, informácií
- 27 Špecifiká v tvorbe PBD / VBD a iných pracovných BD  
v HTP300, 500 a 600

#### **Oddiel IV – Tvorba produktu a jeho šírenie**

- 28 Základné údaje o podprocese
- 29 Tvorba produktu
- 30 Odovzdávanie a preberanie interných dodávok údajov, informácií
- 31 Kontrola
- 32 Šírenie produktu
- 33 Špecifiká v tvorbe produktu a jeho šírení v HTP300, 500 a 600
  
- 34 Záverečné ustanovenia

V rámci **1. podprocesu Komunikácia so zákazníkom** a určenie spôsobu získavania údajov sa požiadavka skúma z hľadiska dostupnosti požadovaných štatistických údajov a informácií a posúdenia reálnosti jej spracovania z hľadiska požadovaných termínov a využiteľných zdrojov.

V rámci **2. podprocesu Príprava a realizácia štatistických zisťovaní a spracovania údajov** sa zabezpečuje zber, spracovanie a validácia údajov zo štatistických zisťovaní. Štatistické zdroje údajov sú pravidelne zabezpečované Programom štátnych štatistických zisťovaní, spracovanie prebieha na jednotlivých pracoviskách ŠÚ SR a na ústredí pracuje zdrojová báza dát, ktorá slúži ako vstup pre zostavovanie NÚ. Administratívne zdroje údajov sú zabezpečené dohodami medzi ŠÚ SR a správcom administratívneho zdroja (Štátna pokladnica, DataCentrum, NBS) a z vecného hľadiska sú každoročne aktualizované.

V rámci **3. a 4. podprocesu** sa zo zdrojových údajov zostavujú ukazovatele národných účtov. Odoslanie ukazovateľov v rámci splnenia požiadavky (Transmisijný program, notifikácia EDP, dotazník HND) schvaľuje riaditeľ odboru národných účtov, prípadne generálny riaditeľ sekcie. Každoročne sa predkladá Správa o kvalite v rámci zaslania dotazníka k HND v septembri, kde sú zdokumentované všetky zmeny a bežné revízie, ktoré sa udiali v priebehu roka. Zároveň sa vyhodnocujú indikátory výkonu procesu ako podklad pre interný audit, prípadne externý audit (ŠÚ SR v roku 2006 získal certifikát kvality podľa ISO 9001:2000 s platnosťou do októbra 2009).

Z pohľadu systému manažérstva kvality sa od r. 2006 každoročne vykonávajú na každej sekcii ŠÚ SR interné audity (IA). Súčasťou správy z IA sú silné a slabé stránky procesu ako aj námety na zlepšenie.

IA 2006 bol vykonaný 2x a bol zameraný v prvom prípade (február 2006) na overenie zhody SMK s požiadavkami normy ISO 9001 v zmysle dotazníka k auditu a v druhom prípade (jún 2006) overenie plnenia nápravných a preventívnych opatrení podľa zistení posledného auditu zo dňa 10.02.2006 a tiež overenie zhody SMK s požiadavkami normy ISO 9001.

IA 2007 (jún 2007) bol zameraný na overenie plnenia nápravných a preventívnych opatrení podľa zistení posledného auditu, overenie vnímania hodnotovosti,

nákladovosti nezhody na rozhraniach a overenie zhody SMK s požiadavkami normy ISO 9001

IA 2008 (jún 2008) bol zameraný na overenie plnenia nápravných a preventívnych opatrení podľa zistení auditu vykonaného v roku 2007 a námetov na zlepšenie formulovaných inými procesmi v rámci auditov v roku 2007, overenie zhody SMK s požiadavkami normy ISO 9001 (zameranie na: efektívnosť výkonu manažérskych procesov – riadenie, efektívnosť internej komunikácie), dokladovanie povinných dokumentov hodnotenia kvality štatistík požadovaných zákazníkom (Eurostat)

## 7.4. Zamestnanosť

Účty práce sa dajú popísať ako štatistický systém základných ukazovateľov o práci, ktoré sú odvodené od základných premenných získaných integráciou. Účty práce pozostávajú zo sady tabuliek, ktoré poskytujú systematický a konzistentný pohľad na základné ukazovatele týkajúce sa zamestnanosti, ktoré sú prepojené navzájom a v časovom slede. Zamestnanosť sa sleduje v domácom koncepte. Zamestnanosť je vyjadrená týmito základnými ukazovateľmi: počet zamestnaných osôb, počet zamestnaní, zamestnania prepočítané na plný pracovný čas, odpracované hodiny, odmeny zamestnancov. Ukazovatele sú ďalej špecifikované podľa odvetví ekonomiky a podľa statusu (či ide o zamestnanca alebo podnikateľa). Ďalšie členenie je podľa inštitucionálnych sektorov, podľa regiónov.

### 7.4.1 Zdroje

Pri konštrukcii ukazovateľov zamestnanosti v účtoch práce sa využívajú rôzne zdroje údajov, ktoré sú k dispozícii v SR, pričom sa využívajú predovšetkým silné stránky každého zdroja. Môžeme ich rozdeliť na zdroje zo strany dopytu – sú to predovšetkým podnikové zisťovania administratívne zdroje, na zdroje zo strany ponuky – Výberové zisťovania pracovných síl.

#### 7.4.1 .1 Podnikové zisťovanie

Do tejto skupiny zahrňujeme zisťovania špecificky zamerané na oblasť zamestnanosti (ako je zisťovanie o práci a mzdách) a zisťovania zamerané predovšetkým na zistenie produkcie (štrukturálne zisťovanie za veľké a malé podniky a za podnikateľov). Výhodou štrukturálnych zisťovaní je, že ukazovatele zamestnanosti sú priamo prepojené s ukazovateľom produkcie a pridanej hodnoty.

Jedná sa predovšetkým o ročné / štvrťročné podnikové zisťovania o práci a mzdách. Ročné zisťovanie (Práca 3-04) zahŕňa nefinančné podniky s viac ako 20 zamestnancov a ďalšie inštitúcie, bez ohľadu na veľkosť, ponúkajúce údaje o zamestnanosti (delené na hlavné a vedľajšie povolania) a údaje o mzdách a platoch. Medzi hlavné podnikové zisťovania patrí aj ročné štrukturálne zisťovanie nefinančných spoločností s viac ako 20 zamestnancov, ako aj podnikov s menej ako 20 zamestnancov, finančných inštitúcií a podnikateľov. Ročne je realizované výberové zisťovanie v neziskových inštitúciách slúžiacim domácnostiam.

#### 7.4.1 .2. Výberové zisťovanie pracovných síl - VZPS .

Výberové zisťovanie pracovných síl v domácnostiach (VZPS) zisťuje zamestnanosť na základe výpovedí respondentov z domácností.

Výberové zisťovanie pracovných síl je priebežným monitorovaním pracovných síl na základe priameho zisťovania vo vybraných domácnostiach. Základ na zisťovanie tvorí stratifikovaný výber bytov, ktorý rovnomerne pokrýva celé územie Slovenskej republiky. Do vzorky je štvrťročne zaradených 10 250 bytov, čo predstavuje 0,6 % z celkového počtu trvalo obývaných bytov v SR. Predmetom zisťovania sú všetky osoby vo veku od 15 rokov žijúce v domácnostiach vybraných bytov bez ohľadu na

to, či majú v byte trvalý, prechodný alebo nehlásený pobyt, okrem inštitucionálneho obyvateľstva. Každá vybraná domácnosť zostáva vo vzorke päť za sebou nasledujúcich štvrtrokov. Všetky zistené údaje sa prepočítavajú na aktuálne údaje o obyvateľstve SR prevzaté zo štatistického zisťovania o pohybe obyvateľstva.

#### 7.4.1 .3. Administratívne zdroje

Používajú sa údaje z Daňového úradu, t.j. daňové priznania za podnikateľov, údaje zo štatistického registra spravovaného ŠÚSR, údaje zo Sociálnej poisťovne, atď.

#### 7.4.2 Harmonizácia zdrojov údajov o práci na koncept ESA 95

V procese harmonizácie rôznych zdrojov údajov o práci sa údaje upravujú a transformujú na definície používané v ESA95, ako aj v ILO. Postupy, ktoré sa pri tom používajú, boli odporúčané Eurostatom. Samotný proces harmonizácie pozostáva z viacerých krokov:

*V prvej etape* sa skompletizujú údaje zamestnanosti, ktoré reprezentujú ponuku a dopyt pracovných síl. V SR ponuku reprezentujú údaje zistené vo VZPS, t.j. ekonomicky aktívne obyvateľstvo, ktoré sa člení na zamestnané osoby a nezamestnané osoby. Údaje zo strany dopytu sa kompletizujú z podkladov štatistických zisťovaní v podnikoch, resp. z administratívnych zdrojov.

*V druhej etape* sa údaje upravujú tak, aby boli čo najúplnejšie čo sa týka pokrytia, aby zodpovedali definícii zamestnanosti podľa ESA95 a súčasne aby boli upravené na domáci koncept.

V záverečnej etape sa údaje zistené na strane ponuky porovnávajú s údajmi zistenými na strane dopytu. Harmonizácia uvedených údajov vedie ku konečným výsledkom za jednotlivé ukazovatele zamestnanosti.

Príloha č.1. **Popis úprav vykonaných pre odhad celkovej zamestnanosti v domacom koncepte za rok 2003.**

Pracovníci s hlavným, resp. jediným zamestnaním podľa VZPS – ponuka- národný koncept	Pracovníci- rezidenti odchádzajúci do zahraničia (-)	Pracovníci - nerezidenti prichádzajúci zo zahraničia (+)	Teny na riadnej materskej dovolenke (-)	Úprava o kolektívne domácnosti (+)	Pracovníci na ambasádach a iných inšt. v zahraničí (+)	zahraničné ambasády a konzulárne misie (-)	zamestnanci na území SR s hlavným, resp. jediným zamestnaním	zamestnanci na území SR s hlavným, resp. jediným zamestnaním vrátane MD- domáci koncept
<b>2 164,6</b>	<b>130,7</b>	<b>7,2</b>	<b>16,1</b>	<b>13,7</b>	<b>6,6</b>	<b>0,9</b>	<b>2 044,4</b>	<b>2 060,5</b>

## Príloha č.2 Popis úprav vykonaných pre odhad počtu zamestnancov v domácom koncepte za rok 2003.

Zamestnanci s hlavným, resp. jediným zamestnaním podľa VZPS – ponuka-národný koncept	Zamestnanci -rezidenti odchádzajúci do zahraničia (-)	Zamestnanci - nerezidenti prichádzajúci zo zahraničia (+)	Ľeny na riadnej materskej dovolenke (-)	Úprava o kolektívne domácnosti (+)	Pracovníci na ambasádach a iných inšt. v zahraničí (+)	zahraničné ambasády a konzultárne misie (-)	zamestnanci na území SR s hlavným, resp. jediným zamestnaním	zamestnanci na území SR s hlavným, resp. jediným zamestnaním vrátane MD-domáci koncept
<b>1 974,7</b>	<b>122,3</b>	<b>7,2</b>	<b>15,1</b>	<b>13,7</b>	<b>6,6</b>	<b>0,8</b>	<b>1 837,0</b>	<b>1 852,1</b>

## Príloha č.3 Popis úprav vykonaných pre odhad počtu podnikateľov v domácom koncepte za rok 2003.

podnikatelia s jediným, resp. hlavným zamestnaním podľa VZPS- - národný koncept	ľeny na materskej dovolenke (-)	podnikatelia dochádzajúci do zahraničia (-)	Podnikatelia na území SR s hlavným, resp. jediným zamestnaním	Podnikatelia na území SR s hlavným, resp. jediným zamestnaním vrátane ĽMD – domáci koncept
<b>216,9</b>	<b>1,0</b>	<b>8,4</b>	<b>207,4</b>	<b>208,4</b>

7.4.3 Rozdiely medzi Podnikovým zisťovaním a Výberovým zisťovaním pracovných síl

Jednotlivé štatistické zisťovania sa líšia od seba:

- výberom štatistickej jednotky (podnik, závod, domácnosť)
- pokrytím výrobných jednotiek (podniky do 20 zamestnancov, podniky nad 20 zamestnancov, atď.)
- referenčným obdobím (rok, štvrťrok)
- typom ukazovateľa zamestnanosti (priemerný ukazovateľ, stav ku koncu obdobia)
- obsahom ukazovateľa zamestnanosti (osoby, zamestnania)
- použitým konceptom (národný alebo domáci)
- úplnosťou pokrytia (zahrnujú neregistrované aktivity, resp. nezahrnujú), atď.

#### 7.4.3 .1 Podnikové zisťovania

Dopyt ( Podnikové zisťovanie) je skonštruovaný separátne za jednotlivé inštitucionálne sektory. Hlavným ukazovateľom v podnikových zisťovaniach je „priemerný evidenčný počet“ zamestnaných osôb, čo v praxi znamená, že zahrnuje aj osoby s vedľajším zamestnaním. V súhrne za celú ekonomiku takýto ukazovateľ predstavuje vlastne počty všetkých zamestnaní zamestnaných osôb. Preto údaje o zamestnanosti na strane dopytu sa upravujú na počty osôb s hlavným zamestnaním a na vedľajšie zamestnania.

Údaje z podnikového výkazníctva zodpovedajú „domácejmu“ konceptu, preto ďalšie úpravy vzhľadom na koncept sa nerobia.

*Priemerný evidenčný počet zamestnancov* zahŕňa stálych a dočasných zamestnancov, ktorí sú v pracovnom, služobnom, štátnozamestnaneckom alebo členskom pomere k organizácii (v družstevných podnikoch, kde súčasťou členstva je pracovný vzťah), bez ohľadu na to, či sú skutočne prítomní v práci alebo nie, napr. pre chorobu, dovolenku na zotavenie, vojenské cvičenie a pod. a tiež zamestnanci, ktorí nepracovali, napr. v dôsledku prestojov, štrajku, výluky. Patria sem tiež zamestnanci s kratším pracovným časom. Nepatria sem osoby na materskej dovolenke, osoby vo výkone základnej vojenskej (aj náhradnej) služby, uční a študenti na prevádzkovej praxi, ani osoby pracujúce na základe dohody o vykonaní práce.

(V rámci harmonizácie údajov sa ženy na materskej dovolenke pripočítajú k počtu zamestnaných osôb.)

#### 7.4.3 .2 VZPS

Údaje zamestnanosti zistené vo VZPS sa pokladajú za úplnejšie čo sa týka pokrytia výrobných činností, ako aj vymedzenia pojmu zamestnanosti. Definícia „pracujúci“ vo VZPS zodpovedá definícii zamestnaných osôb podľa ILO aj podľa ESA1995, t.j. zahrnuje osoby s jedným alebo hlavným zamestnaním. Súčasne sa predpokladá, že v týchto údajoch je už zahrnutá aj časť nepozorovanej ekonomiky, hlavne za neformálny sektor.

*Pracujúci podľa VZPS* sú osoby vo veku od 15 rokov, ktoré v sledovanom (referenčnom) týždni vykonávajú aspoň jednu hodinu prácu za mzdu, plat, alebo prácu s cieľom dosiahnuť zisk vrátane osôb pracujúcich v zahraničí. Môže ísť o prácu na plný alebo skrátený úväzok, stálu, dočasnú, príležitostnú alebo sezónnu prácu. Medzi pracujúcich sú zahrnutí aj vypomáhajúci členovia domácností podnikateľov, ktorí za svoju činnosť nepoberajú žiadnu mzdu ani odmenu, profesionálni príslušníci ozbrojených zložiek, ako aj osoby v civilnej službe. Za pracujúcich sa považujú tiež osoby, ktoré majú prácu, ale v sledovanom týždni nepracujú pre chorobu, dovolenku, riadnu materskú dovolenku, školenie, zlé počasie, v dôsledku štrajku a výluky, s výnimkou osôb na dlhodobom neplatenom voľne a osôb na rodičovskej dovolenke

VZPS pokrýva obyvateľov SR, t.j. osoby s trvalým pobytom na území SR. Cudzinci s prechodným pobytom (t.j. do 1 roka) nie sú predmetom zisťovania. Nepokrýva obyvateľov žijúcich v tzv. inštitucionálnych domácnostiach (internáty, nemocnice, ústav sociálnej starostlivosti, nápravno-výchovné zariadenia, hotely, a pod.). VZPS

zisťuje zamestnané osoby v tzv. „národnom koncepte“ t.j. zisťujú počty zamestnaných osôb ťijúcich v domácnostiach v SR (aj keď chodia pracovať do zahraničia), ktorý sa týmto líši od „domáceho konceptu“, používaný v SNÚ. Údaje z VZPS sa preto pre potreby Národných účtov upravujú na „domáci koncept“.

Ať keď sú údaje na strane dopytu a ponuky upravené na spoločný koncept a definície, môžu sa porovnať a prípadne i bilancovať. Porovnávajú sa počty zamestnaných osôb (zvlášť zamestnanci a zvlášť podnikatelia) s hlavným, resp. jedným zamestnaním zistené na strane ponuky a dopytu.

Neidentifikovaný rozdiel sa považuje za práce na dohodu a neregistrovanú prácu na strane dopytu

Porovnanie údajov o počte zamestnaných osôb zistené vo VZPS a v podnikoch ukázalo, že v niektorých odvetviach sú rozdiely príliš vysoké. Príčiny môžu byť viaceré:

- *chyby vyplývajúce z výberovej vzorky.* Interval spoľahlivosti vyčíslené pre jednotlivé odvetvia vo VZPS identifikujú rozsah intervalu, v akom sa odhady môžu pohybovať. Na úrovni dvojmiestnej klasifikácie odvetví (OKEČ) interval spoľahlivosti sa významne znižuje.
- *chyby v klasifikáciách.* Vo VZPS informácia o ekonomickej aktivite respondenta pochádza od neho samotného, čo môže viesť k veľkým chybám v odvetvovej klasifikácii. Respondent svoju činnosť zle zaradí do odvetvovej klasifikácie.
- *odhady a dopočty na strane podnikov.* Dopochty, hlavne v malých podnikoch a v skupine podnikateľov, môžu tiež prinášať nepresnosti v odvetvovom začlenení. Pri dopočtoch sa väčšinou vychádzalo z predpokladov o priemernej zamestnanosti, o počte aktívnych podnikov v registri a pod.
- *zaradenie podniku, resp. závodu do odvetvia na strane podnikových zisťovaní* sa robí podľa jeho hlavnej, prevládajúcej činnosti. Vo VZPS zaradenie do odvetvia je možné ať na úrovni miestnej činnostnej jednotky.

Všetky tieto faktory môžu výrazne ovplyvňovať rozdiely v počte zamestnaných osôb v jednotlivých odvetviach zistených v rôznych zisťovaniach.

Všeobecne sa preferujú údaje z podnikových štatistík, pretože ich kvalita týkajúca sa odvetvovej klasifikácie je spoľahlivejšia a zisťovania sú rozsiahlejšie. Keďže tieto zdroje údajov nie sú komplexné, nepostihujú všetky malé výrobné jednotky, najmä neformálneho sektora, akceptujú sa celkové počty zamestnaných osôb zistené vo VZPS a rozdiel sa alokuje do podnikových štatistík ako zdokonalenie ich kvality.

#### 7.4.4 Rozdiely v ukazovateli Celková zamestnanosť vykázaného vo VZPS a v podnikových štatistikách

Porovnali sa údaje za zamestnané osoby z VZPS a v podnikových štatistikách na základe odvetvových váh použitých v obidvoch zisťovaniach (použitím odvetvového členenia NACE rev.1)

Ukazovateľ hlavné zamestnania - zamestnané osoby zahŕňa aj :

- osoby na materskej dovolenke
- sezónnych zamestnancov, ale len počas sezóny.

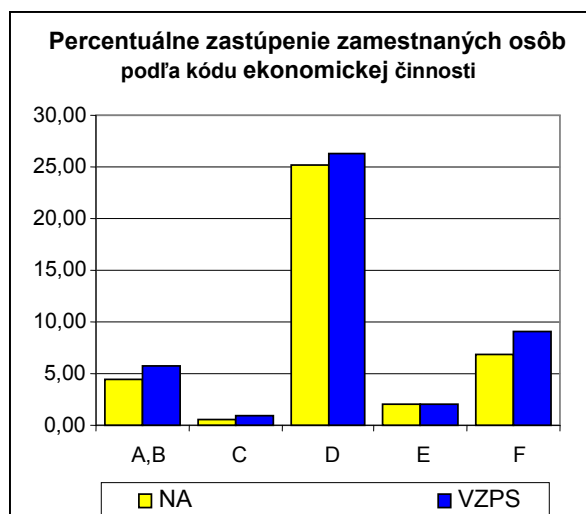
Porovnali sme váhy za ukazovateľ hlavné zamestnanie zamestnancov vyčíslené za jednotlivé odvetvia, ktoré poskytujú účty práce (domáci koncept) s údajmi zistenými v VZPS (národný koncept).

V prílohe č.4 sú uvedené váhy v percentuálnom zastúpení hlavných zamestnaní zamestnancov a podnikateľov v jednotlivých odvetviach. V grafoch 1 a 3 sú vidieť rozdiely medzi dvomi porovnávanými zisťovaniami v jednotlivých odvetviach a za celú ekonomiku spolu.

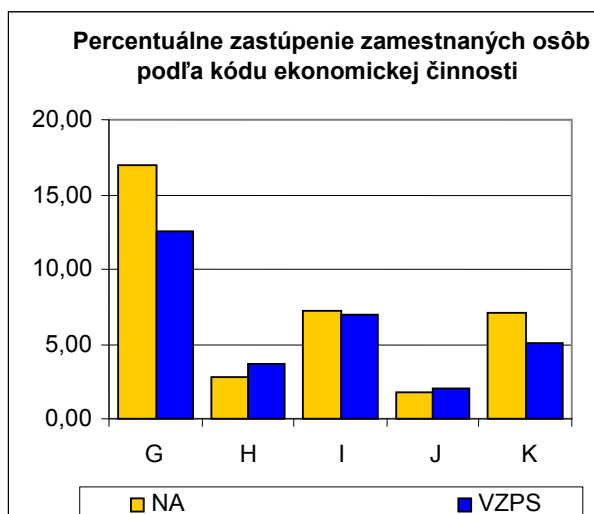
**Príloha č. 4 Počet zamestnaných osôb v 1000 osôb (rok 2003) a percentuálny podiel odvetví na národnom hospodárstve**

NACE	NA 2003 employment	VZPS 2003 employment	NA 2003 employment	VZPS 2003 employment
A,B	93	125	4,5	5,8
C	11	19	0,5	0,9
D	520	570	25,2	26,3
E	41	45	2,0	2,1
F	142	195	6,9	9,0
G	349	270	17,0	12,5
H	58	79	2,8	3,6
I	149	149	7,3	6,9
J	35	44	1,7	2,0
K	147	109	7,1	5,0
L	131	160	6,4	7,4
M	174	159	8,5	7,3
N	138	153	6,7	7,1
O	72	88	3,5	4,1
<b>Spolu</b>	<b>2 060</b>	<b>2 165</b>	<b>100,0</b>	<b>100,0</b>

**Graf č. 1**

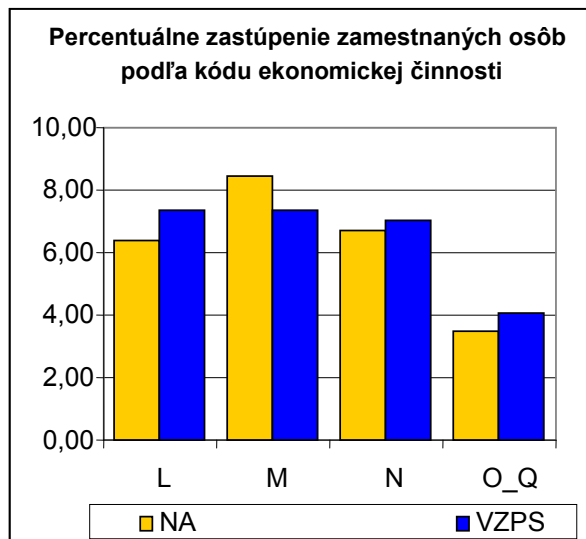


**Graf č.2**





Graf č.3



Pri hodnotení výsledkov zisťovania za jednotlivé odvetvia sa väčšie odchýlky podnikových údajov v porovnaní s výsledkami VZPS vyskytujú:

- v odvetvovej skupine F -Stavebníctvo je údaj podnikovej štatistiky je o 2,7 niťší ako údaj LFS,
- v odvetvovej skupine G -Obchod je údaj podnikovej štatistiky o 3,7 % vyšší ako údaj LFS
- v odvetvovej skupine K - Nehnutelnosti, prenajímanie, kde údaj podnikovej štatistiky je o 3,1 % vyšší ako údaj LFS.

#### 7.4.5 Záver

Ako sme už spomenuli Národné účty vyuťívajú k odhadu zamestnanosti, odpracovaných hodín a odmien zamestnancov okrem podnikových údajov aj demografické a administratívne zdroje. Ich vzájomná konfrontácia napomáha odhaliť slabé miesta, prípadne i chyby v konkrétnych zdrojoch.

Prepojenie účtov práce so systémom národných účtov sa v budúcnosti vyuťije pre skonštruovanie matice sociálneho účtovníctva SR, ktorá bude prepojená s trhom práce, čo umožní jej široké vyuťitie pre rôzne typy ekonomických analýz.

## **Zaznamenávanie daní a sociálnych príspevkov podľa metodiky ESA95 Prechod na metódu časovo posunutého hotovostného plnenia**

Metodika ESA95 vyžaduje, aby dane a sociálne príspevky boli zaznamenávané na aktuálnej báze. Pre potreby zadefinovania pravidiel časového zaznamenávania bolo vydané Nariadenie (ES) č. 2516/2000 Európskeho parlamentu a rady, ktoré určilo dve možné metódy:

- a) metóda založená na predpise daní** – v tomto prípade sa odhaduje, aká časť z priznanej daňovej povinnosti (na základe dostupných údajov z daňových priznaní a iných tlačív) sa nikdy nezaplatí. Výpočet tzv. „koeficientu vymožiteľnosti“ vychádza z historických údajov. Odhadnutá suma následne znižuje priznanú daň a teda aj príjmy verejnej správy, alebo sa môže zaznamenať formou kapitálového transferu (zaznamenaný ako D.995), ktorý zvyšuje výdavky verejnej správy.
- b) časovo posunuté hotovostné plnenie** – hotovostné plnenie je v tomto prípade posunuté tak, aby bolo spárované s obdobím, v ktorom sa vykonávala aktivita generujúca daňovú povinnosť. Táto úprava môže byť založená na priemernej časovej odchýlke medzi vznikom aktivity a skutočným hotovostným plnením.

Pri zavádzaní aktualizácie daní a sociálnych príspevkov sa ŠÚ SR rozhodol pre metódu založenú na daňových priznaniach a výpočte kapitálového transferu („koeficientová metóda“), keďže táto metóda bola odporúčaná krajinám s vysokými nedoplatkami v daňovom systéme a v systéme sociálneho zabezpečenia. Táto metóda je však náročná na dostupnosť a kvalitu údajov z daňových priznaní. Ministerstvo financií spolu so Štatistickým úradom vyvinuli všetko úsilie na to, aby poskytovali dobrý odhad aktuálnych daňových príjmov používaním „koeficientovej“ metódy. Je však potrebné skonštatovať, že dobré výsledky boli dosiahnuté len vďaka mnohým diskusiám, opravám vstupných údajov a tiež zapojením analytického útvaru Ministerstva financií – Inštitútu finančnej politiky (IFP). IFP je zodpovedný za prognózovanie daňových príjmov, má preto dobré predpoklady pre nezávislú kontrolu dosiahnutých výsledkov. Používanie „koeficientovej metódy“ je veľmi náročné na čas, prípravu údajov a odhady koeficientov, pretože vyžaduje kontaktovanie takmer desiatich inštitúcií (s výnimkou MF SR a ŠÚ SR). Napriek všetkému doterajšiemu úsiliu stále existujú riziká, ktoré môžu viesť k nesprávnym výsledkom a možným revíziám. Okrem toho, prístup k aktualizácii daní a poistného založený na „koeficientovej“ metóde má aj iné nevýhody. Ako príklad je možné uviesť problém so zohľadnením daňových priznaní právnických osôb podávaných v septembri (podanie daňového priznania v septembri 2006 za obdobie roka 2005). Doteraz nikdy nebolo možné zahrnúť tieto informácie do aktuálnej dane z dôvodu súbehu termínov na agregáciu údajov z daňových priznaní a prebiehajúcej notifikácie za predchádzajúci rok.

Používanie „časovo posunutého“ hotovostného plnenia pomôže stabilizovať časové rady aktuálnych daní a poistného, zlepši prognózy ale hlavne bude možné poskytovať kvalitné údaje pre účely notifikácie.

## Navrhovaná metodika akruálneho zaznamenávania

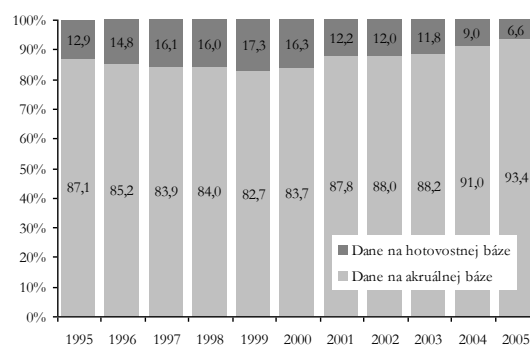
Metóda časového posunu hotovostného plnenia už zo svojej definície musí vychádzať z podrobných údajov o hotovostnom plnení daní a sociálnych odvodov. Navrhovaná metodika pre Slovensko odráža dostupné a vierohodné údaje, ktoré poskytli jednotlivé inštitúcie verejnej správy (Daňové riaditeľstvo, Sociálna poisťovňa, Národný úrad práce, Ministerstvo zdravotníctva za zdravotné poisťovne, Ministerstvo financií a v súčasnosti existujúca Štátna pokladnica).

Tak ako pri doteraz používanej metóde, Slovensko bude aktualizovať len dane a odvody, ktoré sú v súčasnosti zaznamenávané v národných účtoch na akruálnej báze: DPFO, DPPO, DPH, spotrebné dane, odvody na sociálne a zdravotné poistenie. Predpokladá sa, že zostávajúca časť príjmov bude na hotovostnej báze. Podiel daňových príjmov zaznamenávaných v národných účtoch na hotovostnej báze je veľmi malý, od roku 1995 klesol z úrovne 12,9% z celkových daňových príjmov na 6,6% v roku 2005. Okrem toho, táto časť daní je tvorená veľkým počtom menších daní. Bolo by veľmi obtiažne popísať legislatívne pravidlá a zhromaždiť potrebné údaje a informácie pre potreby akruálneho zaznamenávania aj tejto časti daňových príjmov.

### Štruktúra daňových príjmov z pohľadu akruálneho zaznamenávania

(%)	1995	2000	2005
<b>A. Dane na akruálnej báze</b>	<b>87,1</b>	<b>83,7</b>	<b>93,4</b>
Daň z príjmov fyzických osôb	13,2	16,9	14,8
Daň z príjmov právnických osôb	24,1	14,0	15,6
DPH	36,0	37,6	44,7
Spotrebné dane	13,7	15,1	18,3
<b>B. Dane na hotovostnej báze</b>	<b>12,9</b>	<b>16,3</b>	<b>6,6</b>
<b>C. DANE SPOLU (A+B)</b>	<b>100,0</b>	<b>100,0</b>	<b>100,0</b>

Zdroj: Štatistický úrad, Ministerstvo financií SR



Zdroj: Štatistický úrad, Ministerstvo financií SR

### Základná charakteristika novej metodiky:

#### 1. Aktualizácii podliehajú:

- daň z príjmov fyzických osôb (závislá činnosť a podnikanie), daň z príjmov právnických osôb, daň z pridanej hodnoty a spotrebné dane
- aktualizujú sa odvody do Sociálnej poisťovne (vrátane odvodov plynúcich do Národného úradu práce do konca roka 2003) a odvody do zdravotných poisťovní
- ostatné daňové príjmy sa v metodike ESA95 rovnajú hotovostnému plneniu

#### 2. Časová dostupnosť údajov pre potreby aktualizácie

- Dane – podrobné údaje o hotovostnom plnení od roku 1997
- Odvody do Sociálnej poisťovne – mesačné hotovostné plnenie od roku 1996
- Odvody do Zdravotných poisťovní - mesačné hotovostné plnenie od roku 1999
- Odvody Národného úradu práce (NÚP) – mesačné hotovostné plnenie od roku 1998
- V období od roku 1993 až do kým neexistujú podrobnejšie hotovostné údaje (väčšinou do roku 1997), sa akruálne príjmy rovnajú hotovostným príjmom v bežnom roku.

Metóda časového posunu hotovostného plnenia - dostupnosť údajov								
	1993	1994	1995	1996	1997	1998	1999	2000 - 2005
DPFO	cash	cash	cash	cash	TA cash	TA cash	TA cash	TA cash
DPFO zo závislej činnosti	cash	cash	cash	cash	TA cash	TA cash	TA cash	TA cash
DPFO z podnikania	cash	cash	cash	cash	TA cash	TA cash	TA cash	TA cash
Daň z príjmov právnických osôb	cash	cash	cash	cash	TA cash	TA cash	TA cash	TA cash
Daň z pridanej hodnoty	cash	cash	cash	cash	TA cash	TA cash	TA cash	TA cash
Spotrebné dane	cash	cash	cash	cash	TA cash	TA cash	TA cash	TA cash
Ostatné dane	cash	cash	cash	cash	cash	cash	cash	cash
Sociálne odvody	cash	cash	cash	TA cash	TA cash	TA cash	TA cash	TA cash
Zdravotné odvody	cash	cash	cash	cash	cash	cash	TA cash	TA cash
NÚP	cash	cash	cash	cash	cash	TA cash	TA cash	TA cash

*Poznámky:*

*Cash – aktuálne údaje sa rovnajú hotovostnému plneniu bežného roka*

*TA cash (time-adjusted cash) – aktuálne údaje sú počítané pomocou časovo posunutých hotovostných údajov*

## Popis výpočtu akruálnych údajov na základe hotovostného plnenia

### 1. Daň z príjmov fyzických osôb – závislá činnosť

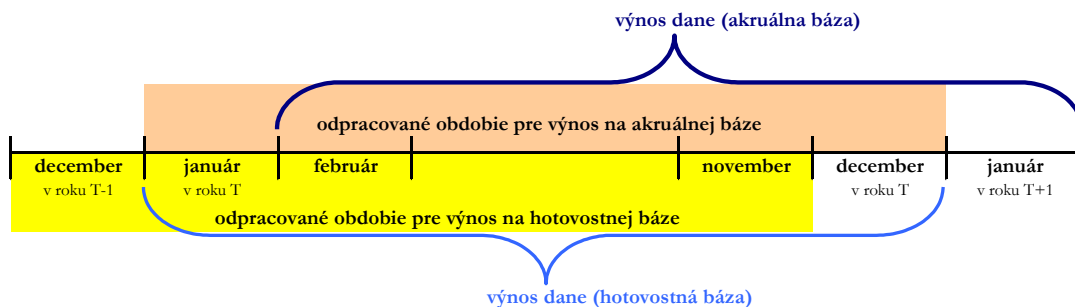
DPFO zo závislej činnosti je priama daň, ktorú platia zamestnanci zo svojich príjmov zo závislej činnosti (mzdy, odmeny, príplatky k mzde a pod.).

Mzdy sa vyplácajú spätne za určité obdobie (väčšinou mesiac), a teda dane sa platia taktiež spätne, t.j. vo februári zaplatí zamestnanec daň zo mzdy za prácu vykonanú v januári. Preto sa podľa zákona do základu dane za zdaňovacie obdobie počítajú príjmy plynúce do 31. januára po skončení zdaňovacieho obdobia.

Zamestnanec je povinný po skončení zdaňovacieho obdobia buď požiadať zamestnávateľa o vykonanie ročného zúčtovania preddavkov alebo podať daňové priznanie. V prípade podania daňového priznania sa postupuje ako pri DPFO z podnikania. Ročné zúčtovanie preddavkov musí zamestnávateľ vykonať do 31.3. po skončení zdaňovacieho obdobia. Vzniknutý preplatok na dani je zamestnávateľ povinný vysporiadať najneskôr pri zúčtovaní mzdy za apríl. Nedoplatok je potrebné vysporiadať do konca kalendárneho roka formou zrážok zo mzdy.

Hotovostné príjmy z DPFO zo závislej činnosti za január až december v príslušnom roku (t) obsahujú dane zaplatené z miezd za obdobie december za rok (t-1) a január až november v roku (t).

Vzhľadom na charakter DPFO zo závislej činnosti je vhodný posun hotovostných platieb dane o jeden mesiac dopredu, t.j. od februára do januára ďalšieho roka. V takom prípade sa bude takto napočítaný výnos dane týkať mzdy odpracovanej v jednom kalendárnom roku.



Vzorec pre výpočet akruálnej DPFO zo závislej činnosti je:

$$\text{Akruál (t)} = \text{mesačné plnenie Február (t) až Január (t+1)}$$

Hotovostné plnenie DPFO zo závislej činnosti (v mil. Sk)	
Obdobie	Výnos dane
február (t)	
marec (t)	
apríl (t)	
máj (t)	
jún (t)	
júl (t)	
august (t)	
september (t)	
október (t)	
november (t)	
december (t)	
január (t+1)	
<b>AKRUÁLNA DAŇ (t) =</b>	<b><math>\Sigma</math></b>

Nevýhoda tejto metódy spočíva v tom, že sa stráca efekt marcového vyrovnania dane, pretože vyrovnanie dane za predchádzajúci rok sa pripočíta až ku akruálnej dani v ďalšom roku.

Ročné zúčtovanie sa uskutočňuje do konca marca. Všetky efekty (preplatky alebo nedoplatky na dani) súvisiace s ročným zúčtovaním ovplyvnia hotovostné a akruálne plnenie v nasledujúcom roku, nie v roku s ktorými súvisia. V prípade, že nedochádza k legislatívnym zmenám každý rok, sú medziročné efekty zanedbateľné, v prípade že pôjde o významnú legislatívnu zmenu, jej dopad môže byť podstatný (pozri Box).

**BOX: Príklad legislatívnej zmeny a jej dopadu na akruálny výnos dane**

*Od roku 2005 existuje v legislatíve 12-tisícová odpočítateľná položka na účelové sporenie. Jej výška sa zohľadňuje až pri ročnom zúčtovaní dane, čo sa prvýkrát prejavilo v marci 2006. Jej uplatnenie malo za následok zníženie hotovostných tokov v marci až máji 2006 z dôvodu preplatkov pri ročnom zúčtovaní. Akruálny výnos dane v roku 2006 bude preto nižší a akruálny výnos v roku 2005 vyšší približne 1,0 mld. Sk.*

*Podobný problém spôsobí aj zavedenie degresívnej odpočítateľnej položky, ktorá bude účinná od roku 2007. Podobne ako v predchádzajúcom prípade, postupné znižovanie odpočítateľnej položky sa bude uplatňovať až pri ročnom zúčtovaní, nie v mesačných preddavkoch. Navrhovaná metodika zvýši akruálny výnos dane až v roku 2008 a nie v roku 2007 v sume približne 1,0 mld. Sk*

## 2. Daň z príjmov fyzických osôb – podnikanie

Daň z príjmov fyzických osôb z podnikania (DPFO podnikanie) je daň platená preddavkami samostatne zárobkovo činnými osobami alebo živnostníkmi. Výška preddavkov ako i periodicita ich platieb (ročná, kvartálna alebo mesačná) závisí od poslednej známej daňovej povinnosti. Ak dôjde k rozdielu medzi uhradenými preddavkami na daň, ktoré daňovník platil počas roka, a daňovou povinnosťou, ktorú uviedol v daňovom priznaní, nastáva tzv. vyrovnanie dane. Vyrovnanie dane sa spravidla realizuje do 40 dní od podania daňového priznania. V prípade fyzických osôb, ktoré majú iné príjmy ako zo závislej činnosti alebo z podnikania, sú títo povinní uhradiť daň priamo pri podaní daňového priznania. Daňovou povinnosťou

u dani z príjmov fyzických osôb z podnikania sa rozumie agregovaná daňová povinnosť u vyššie spomenutých typov daňovníkov.

Výnos dane na hotovostnom princípe je suma prijatých preddavkov v mesiacoch január až december v príslušnom roku a vyrovnanie dane. Je dôležité si uvedomiť, že pokiaľ za prvé tri mesiace platí daňovník preddavky na daň vypočítanú späť 2 rokov, počnúc aprílom začína platiť preddavky na daň za predchádzajúce zdaňovacie obdobie, teda z poslednej známej povinnosti, ktorú uviedol v daňovom priznaní (31.marec). Vyrovnanie dane, ktoré sa realizuje po podaní daňového priznania prevažne v mesiacoch marec až júl, sa vzťahuje na daňovú povinnosť za predchádzajúce zdaňovacie obdobie. Do hotovostného výnosu dane v bežnom roku spadajú platby preddavkov, vyrovnanie dane a ostatné platby. Daňové riaditeľstvo SR dokáže rozčleniť uvedené typy platieb a na ich základe je možné zagregovať aktuálnu daňovú povinnosť podľa tých platieb, ktoré sa jej predmetne týkajú.

$$\begin{aligned} \text{Akruál (t)} &= \text{Preddavky \{od Januára (t) do Decembra (t)\}} \\ &+ \text{Vyrovnanie \{od Januára (t+1) do Decembra (t+1)\}} \\ &+ \text{ostatné}^1 \{ \text{od Januára (t) do Decembra (t)} \} \end{aligned}$$

Hotovostné plnenie DPFO z podnikania (v mil. Sk)				
	preddavky	vyrovnanie	ostatné *	SUMA
	1	2	3	4=1+2+3
január (t)				
február (t)				
marec (t)				
apríl (t)				
máj (t)				
jún (t)				
júl (t)				
august (t)				
september (t)				
október (t)				
november (t)				
december (t)				
január (t+1)				
február (t+1)				
marec (t+1)				
apríl (t+1)				
máj (t+1)				
jún (t+1)				
júl (t+1)				
august (t+1)				
september (t+1)				
október (t+1)				
november (t+1)				
december (t+1)				
<b>AKRUÁLNA DAŇ (t)</b>				<b>Σ</b>

\* penále, sankcie, plnenie z predchádzajúcich rokov

<sup>1</sup> penále, sankcie, plnenie z predchádzajúcich rokov

V čase októbrovej notifikácie v roku  $t+1$  za akruálnu daň v roku  $t$ , nebudú k dispozícii kompletne údaje výšky vyrovnaní. Preto MF SR pre účely stanovenia akruálnej dane za DPFO z podnikania odhadne výšku vyrovnaní dane do konca roka  $t+1$ . V záujme presného zachytenia všetkých daňových priznaní za rok  $t$  bude potrebné urobiť ešte jednu revíziu aktualizácie tejto dane (popri októbrovej) pri notifikácii v apríli  $t+2$ . Keďže sa však jedná o opakujúci sa cyklus každý rok a výraznejšia nepresnosť vznikne len vtedy, keď sa rozhodne výrazne iný počet subjektov podať priznanie v júni a v septembri a/alebo dosiahnu inú daňovú povinnosť ako predchádzajúci rok, nepovažujeme túto ďalšiu revíziu za štatisticky významnú.

### 3. Daň z príjmov právnických osôb

Daň z príjmov právnických osôb (DPPO) je založená na rovnakom princípe fungovania ako daň z príjmov fyzických osôb z podnikania a je platená preddavkami. Výška preddavkov ako i periodicita ich platieb (ročná, kvartálna alebo mesačná) závisí od poslednej známej daňovej povinnosti. Ak dôjde k rozdielu medzi uhradenými preddavkami na daň, ktoré daňovník platil počas roka, a daňovou povinnosťou, ktorú uviedol v daňovom priznaní, nastáva tzv. vyrovnanie dane. Vyrovnanie dane sa spravidla realizuje do 40 dní od podania daňového priznania.

Výnos dane na hotovostnom princípe je suma prijatých preddavkov v mesiacoch január až december v príslušnom roku a vyrovnanie dane. Je dôležité si uvedomiť, že pokiaľ za prvé tri mesiace platí daňovník preddavky na daň vypočítanú späť 2 rokov, počnúc aprílom začína platiť preddavky na daň za predchádzajúce zdaňovacie obdobie, teda z poslednej známej povinnosti, ktorú uviedol v daňovom priznaní (31.marec). Vyrovnanie dane, ktoré sa realizuje po podaní daňového priznania prevažne v mesiacoch marec až júl, sa vzťahuje na daňovú povinnosť za predchádzajúce zdaňovacie obdobie. Do hotovostného výnosu dane v bežnom roku spadajú platba preddavkov, vyrovnanie dane a ostatné platby. Daňové riaditeľstvo SR dokáže rozčleniť uvedené typy platieb a na ich základe je možné zagregovať akruálnu daňovú povinnosť podľa tých platieb, ktoré sa jej predmetne týkajú.

$$\begin{aligned} \text{Akruál (t)} &= \text{Preddavky \{od Januára (t) do Decembra (t)\}} \\ &+ \text{Vyrovnanie \{od Januára (t+1) do Decembra (t+1)\}} \\ &+ \text{ostatné}^2 \{ \text{od Januára (t) do Decembra (t)} \} \end{aligned}$$

Hotovostné plnenie DPPO (v mil. Sk)				
	preddavky	vyrovnanie	ostatné *	SUMA
	1	2	3	4=1+2+3
január (t)				
február (t)				
marec (t)				
apríl (t)				
máj (t)				
jún (t)				
júl (t)				
august (t)				

<sup>2</sup> penále, sankcie, plnenie z predchádzajúcich rokov



september (t)	
október (t)	
november (t)	
december (t)	
január (t+1)	
február (t+1)	
marec (t+1)	
apríl (t+1)	
máj (t+1)	
jún (t+1)	
júl (t+1)	
august (t+1)	
september (t+1)	
október (t+1)	
november (t+1)	
december (t+1)	
<b>AKRUÁLNA DAŇ (t)</b>	<b><math>\Sigma</math></b>

\* penále, sankcie, plnenie z predchádzajúcich rokov

V čase októbrovej notifikácie v roku  $t+1$  za akruálnu daň v roku  $t$ , nebudú k dispozícii kompletne údaje výšky vyrovnania. Preto MF SR pre účely stanovenia akruálnej dane za DPPO odhadne výšku vyrovnania dane do konca roka  $t+1$ . V záujme presného zachytenia všetkých daňových priznaní za rok  $t$  bude potrebné urobiť ešte jednu revíziu aktualizácie tejto dane (popri októbrovej) pri notifikácii v apríli  $t+2$ . Keďže sa však jedná o opakujúci sa cyklus každý rok a výraznejšia nepresnosť vznikne len vtedy, keď sa rozhodne výrazne iný počet subjektov podať priznanie v júni a v septembri a/alebo dosiahnu inú daňovú povinnosť ako predchádzajúci rok, nepovažujeme túto ďalšiu revíziu za štatisticky významnú.

#### 4. Daň z pridanej hodnoty

DPH je nepriama daň, ktorou sa zdaňuje každý predaj tovaru a služby v každej fáze výroby a distribúcie. Uplatňuje sa na všetok tovar a služby s výnimkou oslobodení. Túto daň odvádza do rozpočtu platiteľ dane, ale postihuje konečného spotrebiteľa.

Platiteľ dane musí do 25 dní po skončení zdaňovacieho obdobia podať daňové priznanie a v tej istej lehote aj zaplatiť daňovú povinnosť, ak mu vznikla. (*Firma podá daňové priznanie za mesiac september do 25. októbra a do 25. októbra musí aj zaplatiť daňovú povinnosť, ak jej v septembri vznikla.*) Ak platiteľovi vznikne v zdaňovacom období nadmerný odpočet, t.j. odpočítateľná daň je vyššia ako daň, ktorú má platiteľ zaplatiť, odpočíta si platiteľ v nasledujúcom zdaňovacom období tento nadmerný odpočet od daňovej povinnosti. Ak platiteľ nemôže odpočítať nadmerný odpočet od daňovej povinnosti v nasledujúcom zdaňovacom období, daňový úrad vráti platiteľovi nadmerný odpočet alebo jeho neodpočítanú časť do 30 dní od podania daňového priznania za obdobie nasledujúce po zdaňovacom období, v ktorom nadmerný odpočet vznikol. (*Firma podá daňové priznanie za január vo februári a nárokuje si na vrátenie nadmerného odpočtu. V nasledujúcom daňovom priznaní za február, ktoré podá v marci si odpočíta výšku nadmerného odpočtu od daňovej povinnosti, ktorá jej vznikla. Ak aj potom má nárok na odpočet, vráti mu ho daňový úrad do konca apríla.*)

$$\text{Akruál (t)} = \text{VÝBER DANE DÚ \{február (t) až január (t+1)\}} \\ - \text{UPLATNENÝ ODPOČET DÚ \{apríl (t) až marec (t+1)\}} \\ + \text{VÝBER DANE CÚ \{január (t) až december (t)\}}$$

Hotovostné plnenie DPH (v mil. Sk)				
	výber dane DÚ	uplatnený odpočet DÚ <sup>3</sup>	výber dane CÚ <sup>4</sup>	medzisúčet
	1	2	3	4=1+2+3
január (t)				
február (t)				
marec (t)				
apríl (t)				
máj (t)				
jún (t)				
júl (t)				
august (t)				
september (t)				
október (t)				
november (t)				
december (t)				
január (t+1)				
február (t+1)				
marec (t+1)				
<b>AKRUÁLNA DAŇ (t)</b>				$\Sigma$

## 5. Spotrebné dane

Spotrebné dane sú nepriame dane, ktoré zdaňujú vybrané druhy tovarov. Na Slovensku existuje v súčasnosti spotrebná daň na minerálne oleje, alkohol, víno, pivo a tabakové výrobky. Spotrebnú daň platí výrobca alebo distribútor, ktorý uvádza tovar na tuzemský trh, zaťažuje však konečného spotrebiteľa.

Princíp platenia dane je u všetkých spotrebných daní rovnaký. Platiteľ dane, ktorý pôsobí v rámci jednotného trhu EÚ, musí do 25 dní po skončení zdaňovacieho obdobia (u spotrebných daní je to kalendárny mesiac) podať daňové priznanie a v tej istej lehote aj zaplatiť daňovú povinnosť, ak mu vznikla (*Firma podá daňové priznanie za mesiac september do 25. októbra a do 25. októbra musí aj zaplatiť daňovú povinnosť, ak jej vznikla*). Zavedením systému daňových skladov sa eliminoval objem nárokov na vrátenie dane, preto sa pri výpočte akruálnych údajov hotovostné plnenie špeciálne nečlení na daňovú povinnosť a vrátenie dane. V prípade, že ide o dovoz tovarov z tretích krajín sa daň platí okamžite resp. do 10 dní od uvoľnenia tovaru do voľného obehu.

<sup>3</sup> Daňové úrady

<sup>4</sup> Colné úrady

$$\text{Akruál (t) = VÝBER DANE DÚ \{február (t) až január (t+1)\} + VÝBER DANE CÚ \{január (t) až december (t)\}}$$

Hotovostné plnenie spotrebných daní (v mil. Sk)			
	výber dane CÚ (daňové priznania)	výber dane CÚ (dovoz)	Medzisúčet
	1	2	3 = 1+2
január (t)			
február (t)			
marec (t)			
apríl (t)			
máj (t)			
jún (t)			
júl (t)			
august (t)			
september (t)			
október (t)			
november (t)			
december (t)			
január (t+1)			
<b>AKRUÁLNA DAŇ (t)</b>		$\Sigma$	

## 6. Sociálne príspevky

V systéme sociálneho zabezpečenia existuje 5 typov príjmov. Pravidlá pre akruálne zaznamenávanie sú totožné pre Sociálnu poisťovňu, zdravotné poisťovne ako aj pre Národný úrad práce<sup>5</sup>. Pravidlá sú veľmi podobné k dani z príjmov fyzických osôb zo závislej činnosti, pretože sociálne príspevky sa platia z vyplácaných miezd.

Metóda aktualizácie príjmov sociálneho zabezpečenia – časovo posunutý cash	
Sociálna poisťovňa / Zdravotné poisťovne	
Typ príjmu :	Časový posun :
1. Príspevky od ekonomicky aktívnych osôb	akruálny príjem (m) = cash príjem (m+1)
2. Dlžné	akruálny príjem (m) = cash príjem (m)
3. Príspevky od štátu	akruálny príjem (m) = cash príjem (m)
4. Vnútny transfer (v rámci Sociálnej poisťovne)	akruálny príjem (m) = cash príjem (m)
5. Pokuty a penále	akruálny príjem (m) = cash príjem (m)

poznámka : (m) - mesiac

### 1. Poistné od ekonomicky aktívnych osôb:

Poistné od ekonomicky aktívnych osôb (EAO) je platené zamestnancami, zamestnávateľmi, samostatne zárobkovo činnými osobami (SZČO). Hotovostné príjmy poistného od EAO je potrebné časovo posunúť tak, aby hotovosť vysvetľovala

<sup>5</sup> Národný úrad práce existoval do roku 2003.

ekonomickú aktivitu, z ktorej záväzok voči fondom sociálneho zabezpečenia vznikol. Časový posun medzi obdobím kedy sa ekonomická aktivita uskutočnila a kedy príspevky z tejto aktivity prišli na účty fondov sociálneho zabezpečenia je jeden mesiac. Ročný aktuálny príjem z poistného sa potom rovná súčtu hotovostných príjmov za február (t) až január (t+1). Do tejto kategórie zahrňame aj dobrovoľne poistené osoby.

$$\text{Aktuál (t)} = \text{hotovostné príjmy od februára (t) do januára (t+1)}$$

## 2. Dlžné poistné:

Dlžné poistné sa vzťahuje na poistné splatné v minulých obdobiach (nevzťahuje sa k poistnému bežného roka). Keďže Ministerstvo financií nedisponuje informáciami týkajúcimi sa obdobia, ktorého sa príjmy z dlžného poistného vecne týkajú, navrhujeme tieto príjmy časovo neupravovať – neposúvať.

$$\text{Aktuál (t)} = \text{hotovostné príjmy od januára (t) do decembra (t)}$$

## 3. Štátom platené poistné za vybraný okruh poistencov:

Štát platí sociálne a zdravotné poistné za zákonom stanovené skupiny osôb. Keďže štát platí do fondov sociálneho zabezpečenia v rovnakom čase ako mu vzniká záväzok, časový rozdiel neexistuje, a teda nie je potrebné tieto príjmy časovo upravovať.

$$\text{Aktuál (t)} = \text{hotovostné príjmy od januára (t) do decembra (t)}$$

## 4. Vnútorý transfer v rámci Sociálnej poisťovne:


Sociálna poisťovňa platí starobné poistenie za osoby poberajúce dávky invalidného poistenia, čo je de facto vnútorný transfer v rámci Sociálnej poisťovne. Rovnako ako v prípade, keď štát platí za svojich poistencov, aj Sociálna poisťovňa platí poistné v rovnakom čase ako jej vzniká záväzok, takže nie je potrebné tieto príjmy časovo upravovať.

$$\text{Aktuál (t)} = \text{hotovostné príjmy od januára (t) do decembra (t)}$$

## 5. Pokuty a penále:

Podobne ako pri príjmoch z dlžného poistného, Ministerstvo financií nemá informácie týkajúce sa obdobia, ku ktorému sa pokuty a penále vzťahujú. Preto navrhujeme časovo neupravovať hotovostné príjmy z pokút a penále – časovo neposúvať.

$$\text{Aktuál (t)} = \text{hotovostné príjmy od januára (t) do decembra (t)}$$

Sociálne zabezpečenie (sociálne poistenie + zdravotné poistenie) – časovo posunutý cash						
	Príspevky - EAO	Príspevky - dlžné	Príspevky - štát	Vnútorý transfer (v rámci SP)	Pokuty a penále	SUM
	1	2	3	4	5	6 = 1+2+3+4+5
január (t)						
február (t)						
marec (t)						

apríl (t)  
máj (t)  
jún (t)  
júl (t)  
august (t)  
september (t)  
október (t)  
november (t)  
december (t)  
január (t+1)



---

Sociálne príspevky (t)

$\Sigma$

---

**Nevýhody používania metódy posunutého cash:**

V septembri 2006 sa po prvýkrát v histórii SR uskutočnilo ročné zúčtovanie poistného na zdravotné poistenie za rok 2005 (pri sociálnom poistení ročné zúčtovanie neexistuje). Podľa prvých odhadov bude výsledok zúčtovania pre verejnú správu pozitívny, teda poistenci budú uhrádzať nedoplatky. Pri použití metódy časovo posunutého cashu budú preto aktuálne údaje za rok 2006 nadhodnotenú a údaje za rok 2005 podhodnotenú. Uvedený problém vzniká len na prelome rokov 2005/2006, keďže v budúcnosti sa už zúčtovanie opakuje každý rok a neočakávame významné medziročné zmeny vo výsledku zúčtovania.

## Správa o zostavení procesných tabuliek k HND

### 1. Procesné tabuľky – výrobná metóda

V rámci zostavovania HDP výrobnou metódou boli v roku 2003 použité tieto zdroje a ich percentuálne pokrytie je nasledovné:

Zisťovania a cenzy	44,7 %
Administratívne zdroje	31,4 %
Kombinované zdroje	0,5 %
Extrapolácie a modely	9,5 %

Údaje zo zisťovaní pochádzajú predovšetkým zo štatistického výkazníctva v zmysle Programu štátnych štatistických zisťovaní. Vstupné údaje tvoria informácie z vyplnených výkazov vrátane výsledkov imputácii neodpovedí a v prípade výberových zisťovaní údaje po dopočte na celý súbor aktívnych jednotiek. Ďalším zdrojom údajov sú údaje z finančnej štatistiky, štatistiky peňažníctva a poisťovníctva a štatistiky iných orgánov štátnej správy.

Najväčšie zastúpenie (nad 5 % hrubej pridanej hodnoty), v ktorých sa tieto zdroje využívajú, predstavujú kategórie OKEČ uvedené v tabuľke:

Zisťovania a cenzy			
Názov odvetvia	kategória NACE (A17)	% hrubej pridanej hodnoty	Hrubá pridaná hodnota v mil. Sk
Priemyselná výroba	D	18,4	201 800
Výroba a rozvod elektriny, plynu a vody	E	5,2	56 403
Veľkoobchod a maloobchod	G	6,6	72 767
Doprava, skladovanie, pošty a telekomunikácie	I	7,1	78 004

Najčastejšie používané **administratívne zdroje** pri výrobnej metóde sú údaje z účtovných a finančných výkazov predkladaných Ministerstvu financií SR.

Najväčšie zastúpenie (nad 3 % hrubej pridanej hodnoty), v ktorých sa tieto zdroje využívajú, predstavujú kategórie OKEČ uvedené v tabuľke:

Administratívne zdroje			
Názov odvetvia	kategória NACE (A17)	% hrubej pridanej hodnoty	Hrubá pridaná hodnota v mil. Sk
Veľkoobchod a maloobchod	G	3,6	39 350
Finančné sprostredkovanie	J	3,4	37 313
Verejná správa a obrana, povinné sociálne zabezpečenie	L	4,2	46 292
Školstvo	M	3,1	34 050

Údaje z **extrapolácií a metód** sa pri výrobnej metóde používajú pri odhadoch bytových služieb vlastníkov bytov a pri výpočte spotreby fixného kapitálu metódou permanentnej inventarizácie (PIM)

Najväčšie zastúpenie (nad 3 % hrubej pridanej hodnoty), v ktorých sa tieto zdroje využívajú, predstavujú kategórie OKEČ uvedené v tabuľke:

<b>Extrapolácie a modely</b>			
<b>Názov odvetvia</b>	<b>kategória NACE (A17)</b>	<b>% hrubej pridanej hodnoty</b>	<b>Hrubá pridaná hodnota v mil. Sk</b>
Nehnutelnosti, prenájom a obchodné činnosti	K	6,5	70 900
Verejná správa a obrana, povinné sociálne zabezpečenie	L	3,1	34 007

**Celkové úpravy** predstavujú pri výrobnej metóde cca 14 % konečného odhadu HDP.

**Úpravy z overovania údajov** predstavujú pokles základných odhadov cca o 22 332 mil. Sk a boli uplatnené pre odvetvie finančného sprostredkovania z dôvodu úpravy vstupov pre výpočet produkcie za sektor finančných korporácií (S.12) po zapracovaní výsledkov revízie národných účtov o finančný lízing – očistenie produkcie lízingových spoločností o čiastku predstavujúcu kapitálovú časť lízingových splátok ako aj pre výpočet medzispotreby v sektoroch nefinančných korporácií a domácností.

**Koncepčné úpravy** predstavujú pokles základných odhadov hrubej pridanej hodnoty cca o -14 203 mil. Sk a uplatnené boli vo všetkých odvetviach ekonomiky z dôvodu nasledovných úprav: úprava daní, alokácia FISIM do užívateľských sektorov, výpočet spotreby fixného kapitálu metódou PIM, aktívny zošlachťovací styk, holding, poplatky za finančné služby, subvencie na produkty, hranica medzispotreby (dlhodobý majetok), aktivovanie nákladov na vývoj.

**Explicitné úpravy cut-off** predstavujú navýšenie základných odhadov cca o 46 034 mil. Sk a uplatnené boli takmer vo všetkých odvetviach z dôvodu dopočítania údajov za jednotky, ktoré sa vyskytli pod prahom zisťovania a produkcie pre vlastné konečné použitie v kategóriách OKEČ A a F.

**Explicitné úpravy na úplnosť** predstavujú navýšenie základných odhadov cca o 136 817 mil. Sk a uplatnené boli takmer vo všetkých odvetviach z dôvodu zabezpečenia úplnosti účtov v súlade s príslušnými predpismi o úplnosti (neregistrovaní výrobcovia, drogy a prostitúcia, podhodnotenie produkcie, nadhodnotenie medzispotreby, prepitné).

**Bilančné úpravy** v roku 2003 pre výrobnú metódu neboli identifikované. Chyby údajov, ktoré sa v priebehu bilancovania vyskytli, boli priebežne klasifikované v stĺpci pre úpravy z overovania údajov

**Percentuálne zastúpenie k celkovému HDP zostavenému výrobnou metódou podľa zdrojov údajov a úprav v bežných cenách**

Výrobná metóda SK 2003

Základné zdroje pre hodnoty národných účtov						Úpravy			
Zisťovania a cenzusy	Administratívne zdroje	Kombinované zdroje	Extrapolácie a modely	Iné	Celkom	Overovanie údajov	Konceptné úpravy	Úplnosť	Bilancovanie
44,7	31,4	0,5	9,5		86,1	0	-1,2	15,1	

## 2. Procesné tabuľky – výdavková metóda

V rámci zostavovania HDP výdavkovou metódou boli v roku 2003 použité tieto zdroje a ich percentuálne pokrytie je nasledovné:

Zisťovania a cenzusy	69,4 %
Administratívne zdroje	23,6 %
Kombinované zdroje	0,9 %
Extrapolácie a modely	10,6 %
Iné	0,7 %

Podobne ako pri výrobnej metóde údaje zo zisťovaní pochádzajú predovšetkým zo štatistického výkazníctva v zmysle Programu štátnych štatistických zisťovaní. Vstupné údaje tvoria informácie z vyplnených výkazov vrátane výsledkov imputácii neodpovedí a v prípade výberových zisťovaní údaje po dopočte na celý súbor aktívnych jednotiek. Ďalším zdrojom údajov sú údaje z finančnej štatistiky, štatistiky peňažníctva a poisťovníctva a štatistiky iných orgánov štátnej správy.

Percentuálne zastúpenie využívania týchto zdrojov pre hlavné komponenty výdavkovej metódy v pomere k HDP sú uvedené v tabuľke:

Zisťovania a cenzusy		
Prvky HDP	% HDP	mil. Sk
KSD	55,4	671 377
THFK	13,7	165 644

Najčastejšie používané **administratívne zdroje** sú údaje z účtovných a finančných výkazov predkladaných Ministerstvu financií SR

Percentuálne zastúpenie využívania týchto zdrojov pre hlavné komponenty výdavkovej metódy v pomere k HDP sú uvedené v tabuľke:



<b>Administratívne zdroje</b>		
<b>Prvky HDP</b>	<b>% HDP</b>	<b>mil. Sk</b>
KSD	1,9	23 060
KS verejnej správy	20,5	248 173
THFK	2,8	33 710
Vývoz tovarov	66,2	803 037
Dovoz tovarov	68,2	826 625

Údaje z **extrapolácií a metód** sa pri výdavkovej metóde používajú v prevažnej miere pri odhadoch konečnej spotreby domácností v oblasti bývania – imputované nájomné a pri niektorých komoditách spotreby domácností ako sú alkoholické nápoje, tabak a doprava ako aj pri výpočte tvorby hrubého fixného kapitálu v sektore domácnosti

Percentuálne zastúpenie využívania týchto zdrojov pre hlavné komponenty výdavkovej metódy v pomere k HDP sú uvedené v tabuľke:

<b>Extrapolácie a modely</b>		
<b>Prvky HDP</b>	<b>% HDP</b>	<b>mil. Sk</b>
KSD	8,6	104 720
THFK	2,1	25 542

Údaje z iných zdrojov ako už boli vyššie spomenuté predstavujú predovšetkým údaje z iných plne spracovaných štatistických systémov. Konkrétne ide o údaje z Platobnej bilancie, ktorú centrálnie spracúva Národná banka Slovenska a ŠÚ SR tieto údaje preberá v rámci výdavkovej metódy zostavenia HDP ako podklad na zostavenie údajov o dovoze a vývoze služieb

Percentuálne zastúpenie využívania týchto zdrojov v pomere k HDP je uvedené v tabuľke:

<b>Ostatné</b>		
<b>Prvky HDP</b>	<b>% HDP</b>	<b>mil. Sk</b>
Vývoz služieb	10,0	120 836
Dovoz služieb	9,2	112 140

**Celkové úpravy** predstavujú pri výdavkovej metóde cca -5% konečného odhadu HDP.

**Úpravy z overovania údajov** predstavujú navýšenie základných odhadov cca o 68 678 mil. Sk a boli uplatnené v prevažnej miere z dôvodu úpravy vstupov pre výpočet tvorby hrubého fixného kapitálu na základe údajov o komoditných tokoch.

**Koncepcné úpravy** predstavujú pokles základných odhadov cca o 172 535 mil. Sk a uplatnené boli pre všetky prvky výdavkovej metódy výpočtu HDP. Pre oblasť konečnej spotreby boli údaje upravené z dôvodu úprav maloobchodného obratu o nákupy realizované inými subjektmi okrem súkromných domácností a navýšené o nákupy súkromných domácností vo veľkoobchode. Pri výpočte tvorby hrubého

fixného kapitálu boli údaje upravené z dôvodu výpočtu údajov za originály zábavných, literárnych a umeleckých diel, z dôvodu výpočtu profit margin v prípade obstarania majetku vo vlastnej réžii. Pre oblasť zmeny stavu zásob, koncepčná úprava pokrýva zohľadnenie ziskov/strát z držby majetku. V oblasti vývozu a dovozu služieb boli vykonané metodické úpravy týkajúce sa poistného a alokácie FISIM a v oblasti dovozu tovarov je zohľadnené riešenie pohľadávok voči zahraničiu.

**Explicitné úpravy cut-off** predstavujú navýšenie základných odhadov cca o 26 354 mil. Sk (poľnohospodárska produkcia pre vlastné konečné použitie) a uplatnené z dôvodu dopočítania údajov za skupinu COICOP 01 potraviny.

**Explicitné úpravy na úplnosť** predstavujú navýšenie základných odhadov cca o 14 471 mil. Sk a uplatnené z dôvodu zabezpečenia úplnosti účtov v súlade s príslušnými predpismi o úplnosti vo všetkých komoditách konečnej spotreby domácnosti ako aj v dovoze a vývoze tovarov a služieb (drogy, prostitúcia, prepitné, navýšenie medzispotreby v S.14).

**Bilančné úpravy** v roku 2003 boli priebežne klasifikované v stĺpci pre úpravy z overovania údajov.

### Percentuálne zastúpenie k celkovému HDP výdavkovou metódou podľa zdrojov údajov a úprav v bežných cenách

Výdavková metóda SK 2003

Základné zdroje pre hodnoty národných účtov						Úpravy			
Zisťovania a cenzusy	Administratívne zdroje	Kombinované zdroje	Extrapolácie a modely	Iné	Celkom	Overovanie údajov	Koncepčné úpravy	Úplnosť	Bilancovanie
69,4	23,6	0,9	10,6	0,7	105,2	5,7	-14,2	3,3	

### 3. Procesné tabuľky – dôchodková metóda

V rámci zostavovania HDP dôchodkovou metódou boli v roku 2003 použité tieto zdroje a ich percentuálne pokrytie je nasledovné:

Zisťovania a cenzusy	24,9 %
Administratívne zdroje	22,6 %
Kombinované zdroje	0,5 %
Extrapolácie a modely	20,7 %

Podobne ako pri produkčnej a výdavkovej metóde údaje zo zisťovaní pochádzajú predovšetkým zo štatistického výkazníctva v zmysle Programu štátnych štatistických zisťovaní. Vstupné údaje tvoria informácie z vyplnených výkazov vrátane výsledkov

imputácii neodpovedí a v prípade výberových zisťovaní údaje po dopočte na celý súbor aktívnych jednotiek.

Tieto zdroje sa využívajú len pre jeden komponent dôchodkovej metódy – odmeny zamestnancov a ich percentuálne zastúpenie v pomere k HDP je uvedené v tabuľke:

<b>Zisťovania a cenzy</b>		
<b>Prvky HDP</b>	<b>% HDP</b>	<b>mil. Sk</b>
Odmeny zamestnancov	24,9	301 428

Najčastejšie používané **administratívne zdroje** sú údaje z účtovných a finančných výkazov predkladaných Ministerstvu financií SR

Percentuálne zastúpenie využívania týchto zdrojov pre hlavné komponenty dôchodkovej metódy v pomere k HDP sú uvedené v tabuľke:

<b>Administratívne zdroje</b>		
<b>Prvky HDP</b>	<b>% HDP</b>	<b>mil. Sk</b>
Odmeny zamestnancov	13,0	157 645
Dane na produkciu a dovoz	11,4	137 644
Subvencie	1,7	20 964

Údaje z **extrapolácií a metód** sa pri dôchodkovej metóde používajú pri odhadoch hrubého prevádzkového prebytku, ktorého súčasťou je spotreba fixného kapitálu počítaná metódou PIM. Hodnota celkovej spotreby fixného kapitálu bola v roku 2003 250 001 tis. Sk, čo predstavuje 20,7% HDP.

**Celkové úpravy** predstavujú pri dôchodkovej metóde cca 1,7 % konečného odhadu HDP.

**Úpravy z overovania údajov** neboli uplatnené.

**Koncepčné úpravy** neboli uplatnené.

**Explicitné úpravy cut-off** predstavujú navýšenie základných odhadov cca 4 011mil. Sk a uplatnené z dôvodu dopočítania údajov za jednotky, ktoré sa vyskytli pod prahom zisťovania pri výpočte odmien zamestnancov za sektor domácností.

**Explicitné úpravy na úplnosť** predstavujú navýšenie základných odhadov cca 17 724 mil. Sk a uplatnené z dôvodu zabezpečenia úplnosti účtov v súlade s príslušnými predpismi o úplnosti pri výpočte odmien zamestnancov v sektore domácností a sektore nefinančných korporácií.

V stĺpci **Bilančné úpravy** pre dôchodkovú metódu sú uvedené hodnoty čistého prevádzkového prebytku v sektore nefinančných a finančných korporácií vo výške 126 266 mil. Sk a hodnoty čistého zmiešaného dôchodku v sektore domácností vo výške 232 008 mil. Sk.

### Percentuálne zastúpenie k celkovému HDP výdavkovou metódou podľa zdrojov údajov a úprav v bežných cenách

Dôchodková metóda SK 2003

Základné zdroje pre hodnoty národných účtov						Úpravy			
Zisťovania a cenzusy	Administratívne zdroje	Kombinované zdroje	Extrapolácie a modely	Iné	Celkom	Overovanie údajov	Konceptné úpravy	Úplnosť	Bilancovanie
24,9	22,6	0,95	20,7		68,7	0	0	1,7	

#### 4. Hrubý národný dôchodok

V rámci prechodu z HDP na HND boli v roku 2003 na jednotlivé komponenty použité tieto zdroje:

Do nápočtu **odmien zamestnancov prijatých zo zahraničia** vstúpili údaje zo štatistického zisťovania na základe počtu rezidentov SR legálne pracujúcich v zahraničí a údajov o priemerných mzdách v predmetných krajinách, pričom boli dopočítané na úplnosť.

Pre výpočet **odmien zamestnancov platených do zahraničia** boli použité údaje z Platobnej bilancie, ktoré boli na ŠÚ SR dopočítané na úplnosť.

Údaje o **dôchodkoch z majetku platených do zahraničia a prijatých zo zahraničia** boli priamo prevzaté z platobnej bilancie, pričom na ŠÚ SR sa vypočítavajú dôchodky z majetku patriace zahraničným držiteľom poisťiek.

Údaje o **daniach z produkcie a dovozu a subvenciách vo vzťahu k zahraničiu** neboli vyplnené, keďže v roku 2003 Slovenská republika ešte nebola členom Európskej únie.